



Esso S.A.F.  
Rapport annuel  
**2022**



**Se transformer  
et contribuer  
à des solutions  
pour demain**



# Sommaire

04

Édito  
du président

06

Positionnement  
et perspectives

08

Piliers stratégiques

10

Modèle  
d'affaires

14

Gouvernance

## 16 Rapport d'activité

• Faits marquants activité 2022 .....	18
• Conjoncture et contexte pétrolier .....	20
• Marché et contexte réglementaire .....	24
• Des sites performants .....	26
• Gravenchon et Fos-sur-Mer .....	28
• Logistique et Ventes .....	30

## 32 Rapport RSE

• Responsabilité environnementale et sociale .....	34
• Faits marquants RSE 2022 .....	36
• Cartographie des parties prenantes .....	38
• Changement climatique .....	40
• Qualité de l'air et biodiversité .....	42
• Ressources en eau .....	44
• Économie circulaire .....	46
• Sécurité et Santé .....	48
• Social .....	50
• Actions sociétales .....	54
• Culture d'entreprise .....	56
• Performance RSE .....	58
• Facteurs de risques .....	60

62

Tableau de synthèse  
des indicateurs clés de  
performance extra-financière

64

Rapport  
financier

66

Chiffres clés  
financiers

La société Esso S.A.F. ci-après désignée Esso.

# Édito du président



Charles Amyot,  
président du conseil  
d'administration  
et directeur général  
d'Esso

« Dans un marché favorable, et malgré un mouvement social qui a touché le secteur du raffinage au deuxième semestre, votre société a réalisé en 2022 un résultat opérationnel solide qui vient renforcer son bilan après les pertes importantes réalisées pendant la pandémie. »

Au cours d'une année 2022 soumise aux aléas de nombreuses crises successives, géopolitiques, économiques et sociales entre autres, Esso a su s'adapter en s'appuyant sur sa stratégie et ses avantages compétitifs. Nous avons ainsi pris des mesures inédites pour répondre aux bouleversements du marché en minimisant notre consommation de gaz naturel, en optimisant nos approvisionnements et en accompagnant aux mieux nos clients. Cela nous a permis de réaliser des résultats solides, venant renforcer notre bilan après les pertes importantes subies ces dernières années, dans un contexte de marché qui était alors très défavorable. Hors effets de stocks et autres éléments d'ajustement, le résultat opérationnel ajusté de l'exercice, qui représente au mieux la création de valeur du groupe Esso, s'élève à 700 millions d'euros en 2022, alors qu'il était de 184 millions d'euros en 2021.

## Les équipes Esso ont joué un rôle essentiel dans la bonne performance 2022

Si le contexte de marché a été porteur en 2022, je souhaiterais souligner que cette performance financière a été rendue possible grâce aux efforts réalisés par les équipes d'Esso ces dernières années, en ligne avec nos piliers stratégiques : excellence opérationnelle, compétitivité, développement des ventes, positionnement pour un avenir bas carbone.

Au vu des bons résultats 2022, le conseil d'administration a proposé le versement d'un dividende de 2 euros par action (soit 25,7 millions d'euros au total) au titre de l'exercice 2022. Ce niveau de distribution permet la nécessaire poursuite de la consolidation des réserves du groupe, éléments essentiels pour préserver sa solidité financière qui avait été fortement impactée par la crise pandémique.

## La transformation du groupe se poursuit en s'appuyant sur plusieurs projets clés

Au-delà des bouleversements sociaux ou géopolitiques, les différents marchés de l'énergie ne cessent d'évoluer au regard des profondes mutations et de la nécessaire transition énergétique en cours. Ce contexte global de transformation place notre société devant la résolution d'une équation à deux composants indissociables : fournir l'énergie dont nos économies modernes continuent d'avoir un besoin vital et préparer les conditions d'une économie bas carbone.

En effet, conformément à sa stratégie climat, Esso a poursuivi cette année la transformation de ses activités. Nous nous inscrivons ainsi pleinement dans l'ambition du groupe ExxonMobil d'atteindre la neutralité carbone pour ses opérations d'ici à 2050. De plus, Esso est partie prenante du plan national de décarbonation de l'industrie soutenu par l'État. Le groupe soutient plusieurs projets d'efficacité énergétique et est un acteur clé de la zone industrielle bas carbone (ZIBaC) du Havre. Nous poursuivons notre engagement pour développer le captage et stockage de carbone (CCS), technologie clé, nécessaire pour atteindre les objectifs de décarbonation de nos industries existantes. C'est pourquoi, nous avons formalisé, cette année, avec nos partenaires, la gouvernance du consortium CCS de l'Axe Seine.

Esso a réalisé avec succès de nouveaux essais de production de biocarburants à partir de déchets de biomasse non alimentaire. Ces tests ont ainsi permis de renouveler son accréditation pour le cotraitement de charges biosourcées. D'une façon générale, toutes les actions conduites par notre groupe le sont sans jamais perdre de vue nos exigences en matière de RSE et notre stratégie climat qui représentent des éléments constitutifs de notre transformation.

## Notre stratégie climat s'inscrit dans le plan national de décarbonation de l'industrie

Néanmoins, de nombreux défis attendent encore l'industrie dans son ensemble, afin de pouvoir répondre aux objectifs ambitieux de décarbonation que l'Europe et la France se sont fixés. Grâce à notre feuille de route évoquée ci-dessus, nous sommes prêts à les relever. La France a l'opportunité de prendre le leadership européen dans la transition énergétique en s'appuyant sur son mix énergétique, son implantation géographique, ses infrastructures, ses talents et son influence politique. Ne la laissons pas passer !



Consulter  
la déclaration  
de performance  
extra-financière



Consulter  
le rapport  
financier  
annuel

# Positionnement et perspectives



**Esso se positionne dans la perspective d'un avenir bas carbone. Le groupe a pour cela engagé la transformation de ses procédés industriels pour être un acteur de solutions bas carbone. Il reste également compétitif pour fournir des produits énergétiques et de spécialités de haute qualité à des prix abordables, toujours indispensables aux économies et aux consommateurs.**

L'industrie de raffinage en France fait face, dans son ensemble, à d'importants défis. Elle doit faire évoluer son outil industriel afin de faire baisser l'intensité carbone de ses opérations. Elle doit également pouvoir proposer des produits toujours plus respectueux de l'environnement à ses clients pour

les accompagner dans leur propre démarche de décarbonation. Elle doit enfin rester compétitive pour fournir des produits de haute qualité à des prix abordables sachant que, pour plusieurs années encore, les produits pétroliers vont rester indispensables au fonctionnement des économies et à la vie quotidienne des consommateurs. L'ensemble du secteur est fortement mobilisé pour accompagner les trajectoires possibles vers la neutralité carbone d'ici à 2050, en cohérence avec l'ambition européenne et les objectifs de l'Accord de Paris. Atteindre cet objectif ambitieux va toutefois nécessiter non seulement des politiques gouvernementales et des mesures législatives plus concrètes, mais aussi, de la part de chacun, des changements de comportement majeurs.

**Un environnement réglementaire ambitieux et stable, respectant la neutralité technologique, avec des conditions économiques et fiscales prévisibles, est essentiel pour permettre au groupe Esso d'apporter dans le futur sa contribution aux objectifs de transition énergétique.**

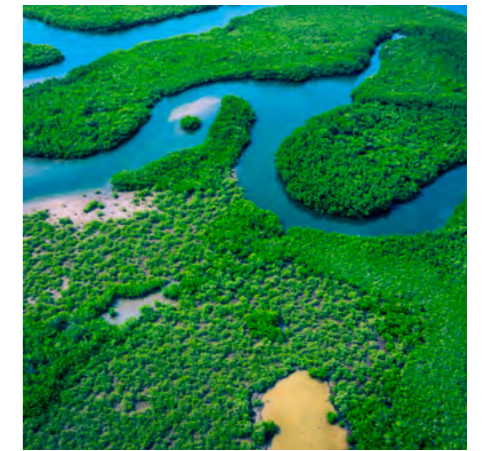
de sauvegarder la compétitivité du raffinage européen. Rappelons que le mécanisme d'ajustement carbone aux frontières consiste à appliquer, sur les produits importés, la tarification carbone en vigueur sur les mêmes produits européens intensifs en émissions. L'objectif étant d'atténuer la divergence avec le niveau de tarification carbone des pays tiers. Il faudra probablement aussi enrichir le volet avec la composante export, pour l'instant manquante.

## Esso déterminé à être un acteur majeur de solutions bas carbone

Esso se positionne donc dans la perspective d'un avenir bas carbone. C'est pourquoi, le groupe a engagé la transformation de ses procédés industriels et cherche à augmenter ses ventes de produits moins carbonés. Par ailleurs, le groupe entend être un acteur majeur de solutions bas carbone (captage et stockage de carbone, hydrogène, biocarburants) pour lesquelles la demande du marché promet d'être de plus en plus forte et pour lesquelles également la société dispose de très solides expertises grâce à son intégration au sein du groupe ExxonMobil. Pour distribuer ses produits, le groupe fait toute confiance à son modèle d'affaires, adossé à un réseau de professionnels agréés. Esso veut, entre autres, continuer à développer son offre de produits, non seulement les produits énergétiques mais également les produits de spécialités comme les huiles de base, les bitumes et les autres spécialités pour la pétrochimie.

## Nos fondamentaux : excellence opérationnelle et fiabilité

Malgré les bouleversements que les marchés de l'énergie ont vécus en 2022, Esso reste concentré sur ses fondamentaux d'excellence opérationnelle et de fiabilité. Le groupe travaille sans cesse à opérer au meilleur niveau d'excellence et à renforcer sa compétitivité, notamment en développant son avantage concurrentiel basé sur deux grandes chaînes de valeur : Énergie d'une part, et Spécialités d'autre part. Les valeurs du groupe le poussent à être toujours plus attentif à l'ensemble de ses parties prenantes et tout spécialement aux territoires riverains de ses raffineries et à leurs habitants, conformément à ses engagements RSE.



**2050**  
Accompagner les trajectoires possibles vers la neutralité carbone d'ici à 2050.



En savoir plus sur « Fit for 55 »



En savoir plus sur le plan national de décarbonation de l'industrie

# Des piliers stratégiques pour accompagner la transformation des activités du groupe

**Quatre priorités stratégiques structurent l'action du groupe : opérer à un niveau d'excellence ; renforcer la compétitivité de l'outil industriel ; se positionner pour un avenir bas carbone ; commercialiser des produits moins carbonés. Tout cela en s'appuyant sur une culture d'entreprise forte, innovante et inclusive.**

L'année 2022 a été profondément marquée par le conflit russo-ukrainien avec ses conséquences géopolitiques et économiques. Comme lors des précédentes crises (la pandémie de Covid-19 étant la plus récente), Esso a démontré sa réactivité, sa capacité d'adaptation et sa forte résilience. Ainsi, bien que peu dépendant du pétrole brut en provenance de Russie, le groupe a rapidement su diversifier ses approvisionnements pour totalement s'en dégager. Il a par ailleurs su minimiser sa consommation de gaz naturel pour diversifier ses alimentations. Les turbulences géostratégiques mondiales n'ont pas fait perdre de vue à la société sa ligne de conduite stratégique de long terme ainsi que son exigence d'excellence opérationnelle au quotidien.

## Quatre priorités stratégiques continuent de structurer l'action du groupe

Fournir les produits dont la société a besoin tout en décarbonant ses activités et les produits commercialisés continuent de constituer la feuille de route d'Esso en cohérence avec ses engagements RSE et sa stratégie climat.

## Fournir les produits dont la société continue d'avoir besoin

De très nombreux secteurs de la vie économique ont besoin de produits issus des activités du groupe Esso. Les entreprises exigent de ces produits qu'ils soient abordables et performants pour la production industrielle, le transport des marchandises, la fabrication de matériaux composites, les emballages industriels ou alimentaires. Les consommateurs demandent également qu'ils soient accessibles et de haute qualité pour leur mobilité professionnelle ou personnelle. Dans un avenir prévisible, les produits pétroliers issus du raffinage resteront nécessaires particulièrement en ce qui concerne les usages pour lesquels ils sont difficilement substituables comme l'aviation, le transport de marchandises ou la chimie.

## Décarboner notre industrie

Convaincus que le secteur du raffinage fait partie de la solution, Esso agit pour apporter des réponses efficaces afin de permettre à la transition énergétique de s'effectuer sans rupture dommageable pour les économies et les populations. Le groupe n'écarte aucune solution technique et améliore ses procédés de raffinage de façon continue. Pour cela, Esso collabore avec les industriels des bassins où il opère dans le but de développer des zones industrielles bas carbone (ZIBaC) pour coconstruire la trajectoire de décarbonation des régions.

## Esso réalise des tests pour produire des biocarburants à Gravenchon

Le groupe prévoit de produire, dans sa raffinerie de Gravenchon, du carburant liquide bas carbone à partir de déchets de biomasse non alimentaire cotraités avec du pétrole brut traditionnel.

Depuis mai 2022, cette raffinerie conduit avec succès un programme d'essais. L'objectif de ces tests est de vérifier la capacité du site à transformer ces nouvelles alimentations en carburants liquides bas carbone pour le transport routier et en charges biosourcées pour l'industrie chimique.

Cette production permettra de répondre aux nouvelles orientations de la directive européenne sur les énergies renouvelables (RED) en apportant une réduction potentielle d'environ 15 000 tonnes par mois d'émissions de CO<sub>2</sub>.

## Le consortium CCS de l'Axe Seine : une infrastructure essentielle pour les industries normandes

Le groupe contribue à la stratégie nationale de décarbonation de l'industrie. Le 8 novembre 2022, Esso a participé à la réunion qui s'est tenue, au palais de l'Élysée, avec le président de la République et les 50 plus grands émetteurs de gaz à effet de serre en France. Cet échange a été l'occasion de réfléchir à ce que les industriels peuvent faire ensemble pour accompagner les objectifs de réduction des émissions de gaz à effet de serre d'ici à 2030, et pour atteindre l'ambition de neutralité carbone à l'horizon 2050. Le président de la République a souligné que le CCS\*, l'hydrogène et la biomasse sont les principales technologies pour atteindre la neutralité carbone. Cette analyse vient conforter la pertinence de la stratégie du groupe et soutient l'accord de consortium CCS\* Axe Seine formalisé en 2022. La reconnaissance de la technologie de captage et de stockage de carbone comme outil essentiel pour réduire les émissions industrielles encourage le groupe Esso à jouer un rôle de premier plan dans le développement de ces technologies, avec le soutien de l'expertise développée par les ingénieurs et les experts du groupe ExxonMobil.

Les enjeux de la transition sont colossaux et la mise en place de solutions bas carbone demandera de lourds investissements. Pour y parvenir, le groupe est convaincu qu'il est décisif de travailler avec l'ensemble des parties prenantes. Cet effort collectif est également illustré avec la participation d'Esso au sein du consortium CCS\* de Normandie pour étudier, avec d'autres industriels, le développement d'une infrastructure de captage et stockage du CO<sub>2</sub>, car l'attractivité industrielle se construit aussi dans la concertation et le partage des risques.

Esso a ainsi formalisé au premier semestre 2022, avec ses partenaires industriels, la gouvernance du consortium CCS\* de l'Axe Seine.



Conformément à sa stratégie climat, Esso a poursuivi cette année la transformation de ses activités en s'appuyant sur ses piliers stratégiques.

## Priorités stratégiques 2023



### Opérer à un niveau d'excellence

- Sécurité
- Fiabilité des opérations
- Réduction des émissions industrielles
- Amélioration et optimisation de la consommation d'eau
- Arrêts pour maintenance



### Renforcer notre compétitivité

- Maîtrise des coûts
- Investissements ciblés
- Synergies des chaînes de valeur énergie et spécialités
- Réglementation favorable
- Minimisation de la consommation de gaz naturel
- Réponse agile aux perturbations



### Décarboner notre outil industriel

- Efficacité énergétique
- Mix énergétique
- Captage et stockage du CO<sub>2</sub>
- Diversification des alimentations
- Plusieurs feuilles de route
- Zones industrielles bas carbone
- Plan France 2030
- Plan national de décarbonation de l'industrie



### Commercialiser des produits moins carbonés

- Répondre aux besoins des clients
- Accompagner les transformations des produits
- Développer les produits de spécialités ; huiles de base, bitumes et intrants pétrochimie
- Carburants liquides bas carbone
- Développement du réseau à la marque Esso
- Cotraitement de biomasse



### Développer notre culture d'entreprise

- Mettre en avant notre raison d'être et nos métiers

- Renforcer le sentiment d'appartenance et la marque employeur

- Attirer les talents



Consulter la déclaration de performance extra-financière

\*CCS : carbone et captage de CO<sub>2</sub>.

# Un modèle d'affaires qui répond aux besoins actuels et se prépare à répondre à ceux de demain

Présent en France depuis plus de cent vingt ans, le groupe Esso est un acteur majeur du secteur pétrolier aval national, en opérant environ un tiers de la capacité active de raffinage de pétrole française. Il contribue à la sécurité de l'approvisionnement énergétique de la France en mettant sur le marché les produits nécessaires au bon fonctionnement de notre société moderne tout en étant pleinement engagé dans les efforts de décarbonation de ses activités.

Il ambitionne de fournir à ses clients des produits toujours plus respectueux de l'environnement afin de permettre aux consommateurs de limiter leur impact environnemental. Les activités du groupe Esso s'articulent autour de deux grandes chaînes de valeur détaillées dans le schéma ci-dessous. Ces chaînes de valeur s'appuient sur des actifs industriels et une logistique commerciale de premier plan.

Fournir les produits dont le monde a besoin tout en restant compétitif et mener à bien la transition énergétique sont au cœur du modèle du groupe, pour cela Esso travaille sans relâche et en toute sécurité à minimiser les impacts environnementaux de ses opérations.

DONNÉES 2022

## ACHAT DE PÉTROLE BRUT SUR LE MARCHÉ INTERNATIONAL



14,8 millions de tonnes de pétrole brut traité

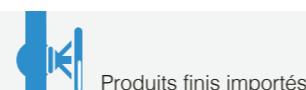
## PRODUIRE

**RAFFINERIE DE GRAVENCHON**  
(HAUTE-NORMANDIE)

≈ 9,5 millions de tonnes de pétrole brut traité

**RAFFINERIE DE FOS-SUR-MER**  
(PROVENCE-ALPES-CÔTE D'AZUR)

≈ 5,2 millions de tonnes de pétrole brut traité



- Essences
- Gazoles
- Fiouls domestiques
- Carburéacteurs
- Carburants pour la marine

## PRODUITS ÉNERGÉTIQUES

2 CHÂÎNES DE VALEUR

- Paraffines
- Huiles blanches
- Huiles de base
- Bitumes

## PRODUITS DE SPÉCIALITÉS

## DISTRIBUER ET COMMERCIALISER



Logistique commerciale

LOGISTIQUE

Usine de mélange lubrifiants finis

144 000 m<sup>3</sup> de lubrifiants finis  
87 % des productions de lubrifiants finis sont exportées



Vente et commercialisation  
≈ 24 millions de m<sup>3</sup> vendus



# Le modèle d'affaires d'Esso s'appuie sur une chaîne de valeur résiliente et en transformation

## Deux grandes chaînes de valeur structurent l'ensemble des activités du groupe

### Les produits énergétiques

qui comprennent la production et la distribution de gaz, essences, kérosène, gazoles et fiouls lourds.

### Les produits de spécialités

qui comprennent la fabrication et la vente d'huiles de base, de lubrifiants finis, d'huiles blanches et de paraffine ainsi que de bitumes.

### Ces deux chaînes de valeur permettent au groupe de répondre au plus près aux besoins de ses clients, tout en tirant le meilleur parti des évolutions des marchés.

Le groupe vise aussi à faire évoluer les produits qu'il commercialise afin de permettre à ses clients de limiter leur impact environnemental. C'est, par exemple, le cas avec les carburants liquides bas carbone (CLBC), voie vers laquelle le raffinage européen envisage de s'engager pour à la fois alimenter l'activité économique et atteindre l'objectif de neutralité carbone en 2050, conformément à l'Accord de Paris.

## Le capital humain valorise le capital industriel

### Collaborateurs engagés

Environ 1000 salariés travaillent sur le site de Gravenchon et environ 300 sur le site de Fos-sur-Mer. Par ailleurs, 200 salariés occupent les fonctions de support en appui des sites. Toutes les équipes bénéficient du savoir-faire technologique développé au sein du groupe ExxonMobil.

## Esso porte une attention particulière sur l'impact de ses activités vis-à-vis de ses parties prenantes

### Santé, sécurité, hygiène, environnement (SSHE)

Acteur majeur de la fabrication et de la commercialisation de produits énergétiques et de spécialités, le groupe porte la plus grande attention à la sécurité et à la santé de toutes les parties prenantes : les salariés, les intervenants prestataires, les populations riveraines des sites et les consommateurs finaux de produits. Esso porte également une attention particulière à la qualité de vie au travail qui constitue un levier de performance durable.

L'éthique des affaires guide la gouvernance et l'ensemble des actions des salariés : la façon dont les résultats sont obtenus l'emporte sur l'obtention du résultat lui-même. Les politiques sociétés, et en particulier la politique d'éthique, guident au quotidien l'approche des affaires et permettent d'assurer l'excellence et l'intégrité des opérations.

## Une stratégie climat qui s'inscrit sur le long terme

### Industriel responsable

Le groupe Esso est engagé dans une démarche responsable, portée par une vision de long terme. L'objectif du groupe est de fournir les produits de haute qualité dont l'économie a besoin, tout en travaillant à minimiser les impacts environnementaux. Esso agit pour accompagner l'ambition du groupe ExxonMobil de neutralité carbone de ses opérations en 2050 et pour soutenir les communautés sur le territoire.

Esso s'implique pour cela activement dans un dialogue constructif afin de parvenir à atteindre cette neutralité avec une stratégie de long terme qui s'appuie sur quatre grands piliers :

- atténuer les émissions de ses propres opérations ;
- fournir des produits de qualité qui permettent à ses clients de réduire leurs émissions ;
- déployer des solutions technologiques bas carbone ;
- s'impliquer dans le débat sur le climat et les politiques énergétiques.

## Esso participe activement à la sécurité énergétique du pays

### Acteur fiable de souveraineté et de résilience énergétique en France

et face aux défis géostratégiques, Esso veille à maintenir son efficacité opérationnelle et à diversifier ses approvisionnements lui permettant d'assurer plus d'un tiers de la capacité de raffinage nationale. Face aux différentes crises, le groupe a démontré qu'il était un fournisseur de confiance, actif, aux côtés des pouvoirs publics, pour livrer l'énergie dont l'économie du pays a besoin. Le groupe veille aussi à faire évoluer son outil industriel et ses activités afin de continuer à se positionner durablement en acteur majeur sur le territoire.

## Ressources



### Gouvernance

Conseil d'administration  
Comité d'audit  
Stratégie climat  
Éthique des affaires



### Capital humain

1563 salariés  
1087 à Gravenchon  
278 à Fos-sur-Mer  
198 fonctions support et équipes de vente

Des équipes de vente dédiées pour les clients grands comptes, distributeurs ou centrales d'achats  
Un réseau de revendeurs à la marque qui détient et exploite le réseau de stations-service Esso ou Esso Express

Un réseau de distributeurs stratégiques pour les lubrifiants Mobil



### Ressources utilisées

17,2 Mm<sup>3</sup> d'eau pompée dans le milieu  
38 MGJ d'énergie consommée  
332 GWh d'électricité achetée  
87 GWh de vapeur achetée  
795 km<sup>3</sup> de biocarburants importés et incorporés  
14,8 MT de brut importé



### Capital financier

41 M€ d'investissements  
1,8 G€ de capitaux propres

Solidité financière grâce à l'intégration du groupe Esso au sein du groupe ExxonMobil



### Capital industriel

2 raffineries d'une capacité de traitement de 19 MT de pétrole brut par an soit 30% de la capacité de raffinage en France

Présence sur l'ensemble du territoire français grâce à un accès au maillage logistique

Une logistique intégrée détenue en propre ou par l'intermédiaire de participations dans des sociétés de pipeline et de stockage

Expertise technologique, Recherche & Développement



## Création de valeur et impact de long terme sur les parties prenantes



### Social

Assurer la qualité de vie au travail (QVT) des salariés  
Protéger les riverains et interagir avec les acteurs de proximité autour de nos sites  
Satisfaction clients et consommateurs finaux  
Protection des riverains et interaction avec les acteurs de proximité sur les territoires de nos sites  
Impact économique régional, contributions et taxes territoriales  
3 accidents de travail dont 1 avec arrêt pour les salariés  
91 360 heures de formation soit 60 heures par salarié formé  
10% de taux de rotation du personnel



### Environnement & climat

2,3 MT d'émissions scopes 1 et 2  
6,7 KT d'émissions SOx et NOx  
6% de baisse de la consommation d'eau à Gravenchon  
Contribution au débat sur la transition énergétique  
Intégration du groupe Esso au sein du groupe ExxonMobil



### Impact économique

Valeur énergétique de nos produits : 12 MT de produits énergétiques élaborés en 2022 soit 139 TWh équivalent à 23 réacteurs nucléaires d'1 GW ou 50% de la production nucléaire en France en 2022  
726 M€ d'impact économique régional / contributions et taxes territoriales françaises en 2022



Consulter la déclaration de performance extra-financière

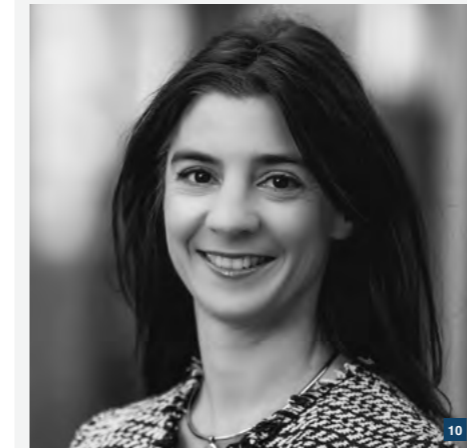


Le groupe Esso affirme sa détermination à conduire ses affaires dans le respect des standards d'éthique les plus élevés. Pour cela, il s'appuie sur des politiques et des pratiques rigoureuses en matière de respect des lois, des règles rigoureuses de gouvernance et des systèmes de contrôle de gestion.

### Changement 2023 :

Il est proposé à la prochaine assemblée générale des actionnaires de renouveler le mandat de tous les administrateurs présents en 2022 à l'exception d'**Hélène de Carné Carnavalet** dont le remplacement par **Marie-Laure Halleman** est proposé.

**10 Marie-Laure Halleman :**  
Directrice des Opérations Fuels Europe, Afrique, Moyen-Orient d'ExxonMobil Petroleum & Chemical BV.



## Le conseil d'administration

Le conseil d'administration détermine les orientations des activités de la société et veille à leur mise en œuvre. En 2022, il était composé de :

### 4 administrateurs indépendants :

**1 Catherine Dupont Gatelmand :**  
Présidente de Haeremai.

**2 Marie-Hélène Roncoroni :**  
Présidente et représentante de Peugeot Invest au conseil d'administration de Peugeot 1810.

**3 Véronique Saubot :**  
Associée de Tykya.

**4 Jean-Pierre Michel :**  
Président de Mindex S.A.S.

### 1 administratrice représentant les salariés :

**5 Odile Rueff :**  
Coordinatrice gestion immobilière d'Esso Société Anonyme Française.

En 2023, le mandat de l'administratrice représentant les salariés, **Odile Rueff**, a été renouvelé pour une période de quatre ans par l'organisation syndicale majoritaire au sein des sociétés Esso Société Anonyme Française et Esso Raffinage, conformément aux statuts de la société.

### 4 administrateurs salariés des sociétés du groupe ExxonMobil :

**6 Charles Amyot :**  
Président du conseil d'administration, Directeur général et Administrateur d'Esso Société Anonyme Française.

**7 Hélène de Carné Carnavalet :**  
Directrice commerciale Fuels Europe, Afrique, Moyen-Orient d'ExxonMobil Petroleum & Chemical BV.

**8 Philippe Ducom :**  
Président d'ExxonMobil Europe.

**9 Jean-Claude Marcelin :**  
Directeur administratif et financier d'Esso Société Anonyme Française.

## Engagement éthique

Nous sommes convaincus que la solidité de notre gouvernance ainsi que notre engagement en matière d'éthique des affaires créent un environnement propice à la bonne conduite de nos activités. Nous sommes également convaincus que ce sont nos principes éthiques qui fondent notre résilience attestée lors des différentes crises que notre secteur d'activité a traversées. Ce sont également ces principes qui vont soutenir nos actions tout au long de la transition énergétique dans laquelle nous sommes engagés.



Consulter les projets de résolutions de l'assemblée générale ordinaire 2023



Consulter le rapport sur le gouvernement d'entreprise



En savoir plus sur la gouvernance du groupe Esso





# Activité

## Opérer au meilleur niveau d'excellence et renforcer notre compétitivité

En 2022, le groupe a fait preuve d'agilité et d'adaptation pour continuer à produire l'énergie abordable dont l'économie a besoin dans le respect de l'environnement et de toutes les parties prenantes. Grâce à ses avantages compétitifs, il a dégagé un résultat solide et a continué à servir ses clients malgré un contexte atypique. Présent en France depuis plus de cent vingt ans, le groupe Esso reste un acteur majeur avec environ un tiers de la capacité de raffinage de pétrole français.

# Faits marquants activité 2022

L'année 2022 a été marquée par de nombreuses crises successives, géopolitiques et économiques entre autres. Comme l'ensemble du secteur, le groupe a également été touché par le conflit social au quatrième trimestre. Esso a su s'adapter et faire preuve d'agilité en s'appuyant sur sa stratégie et ses avantages compétitifs.

## Produire et distribuer des carburants liquides bas carbone

**Janvier** Le rôle des carburants liquides bas carbone pour le transport par poids lourds comme pour l'aviation sera essentiel dans la transition énergétique. C'est pourquoi, Esso travaille, et a travaillé, avec les acteurs du secteur pour mettre à disposition de l'aviation des carburants durables et réalise des tests pour produire des carburants liquides bas carbone.

**Mai**

**Août**

Le contrat d'approvisionnement en carburant aviation durable, conclu avec Neste, en 2021, a pris effet au 1<sup>er</sup> janvier 2022. Ce partenariat permet aux clients d'Esso de répondre à l'obligation française d'incorporer 1 % de renouvelable dans le carburéacteur.

Par ailleurs, la raffinerie de Gravenchon a réalisé avec succès des tests de production de biocarburants à partir de déchets de biomasse non alimentaire cotraité avec du pétrole brut traditionnel.

L'objectif de ces essais de production est de vérifier la capacité du site à transformer ces nouvelles alimentations en carburants liquides bas carbone pour le transport routier et en charges biosourcées pour l'industrie de la chimie.



## Esso s'adapte à un contexte volatil et incertain

**Février** L'invasion de l'Ukraine par la Russie et les sanctions économiques internationales qui s'ensuivent bouleversent le marché mondial de l'énergie. Parallèlement, l'offre globale de pétrole brut demeure peu abondante du fait de la rationalisation des capacités de production pendant la pandémie, alors que le rebond économique mondial avive déjà la demande. La conjonction de ces différents facteurs fait flamber le prix du gaz et du pétrole brut à un niveau très élevé.

Malgré ce contexte complexe, la flexibilité de l'outil de raffinage du groupe Esso, peu dépendant du pétrole russe et capable de traiter des pétroles bruts d'origines diverses, permet de limiter l'impact des perturbations géopolitiques.

Cette crise géostratégique met aussi en évidence l'importance pour le pays d'assurer sa sécurité énergétique avec des acteurs reconnus dans le secteur.

## Esso réalise des résultats solides

**Janvier à Décembre** Dans un contexte de marché favorable, le groupe Esso s'adapte et tire parti de ses avantages compétitifs pour créer de la valeur et afficher des résultats solides qui viennent renforcer son bilan après les pertes importantes réalisées ces dernières années. Cette bonne performance financière est le fruit du travail accompli par les équipes et des efforts importants de réduction des coûts.



## Un mouvement social du secteur immobilise le raffinage français

**Septembre** Un mouvement social national met à l'arrêt les raffineries françaises. Les productions d'Esso Raffinage sont stoppées pendant trois semaines. Malgré cela, la logistique opérationnelle d'Esso parvient à maintenir un approvisionnement contingenté des dépôts pétroliers utilisés par le groupe.

**Octobre**

Esso, qui accorde une grande importance au dialogue social, œuvre pour une reprise rapide de ses activités et signe un accord salarial qui lui permet d'être la première entreprise du secteur à sortir du conflit.



## Arrêts pour maintenance programmée de certaines unités

**Fin février** De la fin février au début avril 2022, Esso a arrêté, en séquence, certaines unités de la raffinerie de Gravenchon pour mener des opérations de maintenance planifiée.

**Début avril**

Ces interruptions sont nécessaires pour continuer d'assurer des opérations sûres et fiables. Les arrêts techniques programmés permettent de procéder à des inspections détaillées d'équipements habituellement en service continu et d'améliorer l'efficacité énergétique, la performance environnementale et la compétitivité du site. Durant cet arrêt, environ 530 000 heures de travail ont été réalisées par 1 200 intervenants extérieurs présents en moyenne chaque jour sur le chantier. Les coûts de ces arrêts ont été maîtrisés et sont en ligne avec les meilleurs standards mondiaux.



Pour aller plus loin, consulter les résultats 2022 du groupe Esso

# Conjoncture et contexte pétrolier



**Une crise énergétique mondiale sans précédent a désorganisé les chaînes d'approvisionnement. Le pétrole brut a dépassé les 120 \$/bbl, avant de retrouver un cours plus modéré. Parallèlement, le marché des produits pétroliers a continué d'évoluer, en particulier du fait du renouvellement du parc automobile et de la volonté des pouvoirs publics de baisser la part des carburants et des combustibles fossiles. L'industrie du raffinage se transforme pour apporter des solutions avec plus spécifiquement les carburants liquides bas carbone.**

En 2022, le monde a fait face à une crise énergétique mondiale sans précédent. Les marchés, déjà sous pression avant l'invasion de l'Ukraine par la Russie (sous l'effet de la reprise économique rapide post-pandémie), ont subi de fortes contraintes supplémentaires. La crise géopolitique a désorganisé les chaînes d'approvisionnement mondiales. En effet, producteurs et distributeurs ont été obligés d'apporter des changements importants à la circulation du pétrole dans le monde.

Les restrictions d'approvisionnement en gaz naturel vers l'Europe et les sanctions européennes sur les importations de pétrole et de charbon russes ont coupé l'une des principales artères du commerce international de l'énergie. La Russie, plus grand exportateur mondial de combustibles fossiles, a réacheminé une partie de sa production vers de nouveaux marchés en Asie. L'Europe a dû trouver de nouveaux approvisionnements en pétrole, avec des temps de transport plus longs et des coûts plus élevés. Tous les combustibles ont été touchés.

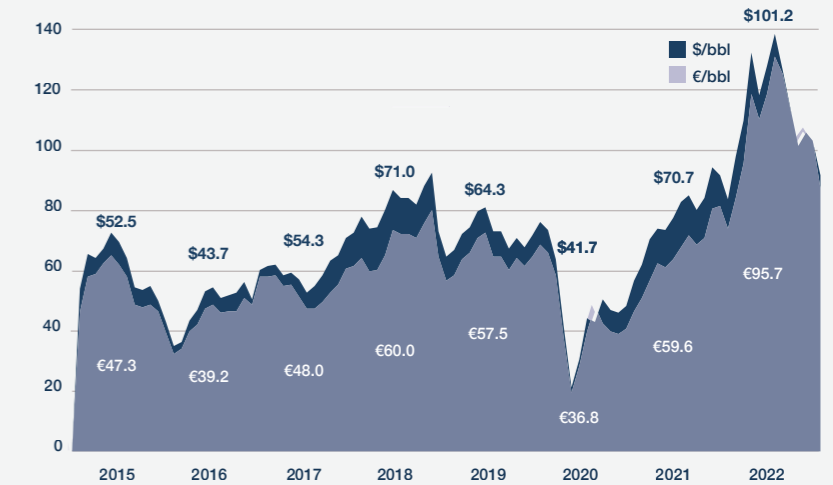
## Le pétrole brut a dépassé les 120 dollars par baril avant d'entamer une décrue

Les tensions issues des réorganisations des sources d'approvisionnement ont amené à la mi-année les cours du pétrole brut au-dessus de 120 \$/bbl. Le renchérissement de l'énergie a provoqué un pic inflationniste dans un contexte où la demande restait soutenue. Dès le mois de juillet, les craintes de stagflation (stagnation économique assortie d'inflation), voire de récession mondiale, ont pris le pas sur les problèmes d'approvisionnement à court terme. La demande et, par conséquent, les cours du pétrole brut ont entamé leur décrue et entraîné une réaction de l'Organisation des pays exportateurs de pétrole (OPEP+) pour stabiliser les marchés : l'organisation des pays producteurs de pétrole a notamment surpris en refusant d'augmenter sa production, malgré la demande dans ce sens des États-Unis. Les cours au 31 décembre s'établissaient à 81 \$/bbl. Pour rappel, le groupe Esso ne dispose pas d'actifs en Russie ou en Ukraine. Sa base de clientèle ne comprend pas de clients actuellement frappés de sanctions, et il ne traite qu'une faible proportion de pétrole brut en provenance ou ayant transité par la Russie. Le groupe a travaillé, dès le début du conflit, à la diversification de son approvisionnement pour se passer totalement de pétrole brut en provenance de Russie.

## Évolution du cours de pétrole brut (brent) en 2022

Le prix moyen du pétrole brut a été de 101 \$ (96 €) par baril de Brent en 2022 contre 71 \$ (60 €) en 2021.

Source : Ufip Énergies et Mobilités



## Le marché français des produits pétroliers en 2022

En 2022, selon le Comité professionnel du pétrole (CPDP), les livraisons de carburants routiers sur le marché français se sont établies à 49,290 millions de mètres cubes, en hausse de 2,2 % par rapport à l'année 2021. Elles restent en léger retrait de 1,6 % par rapport à 2019 (avant Covid).

Les livraisons de supercarburants sans plomb affichent une hausse de 10,6 % par rapport à 2021 alors que les livraisons de gazoles ont baissé de 0,5 %, confirmant le basculement, observé mois après mois, d'une partie des consommations de gazoles vers celles des essences. La part des gazoles dans la consommation française de carburants routiers se situe ainsi à 73,5 % à la fin 2022 (soit moins 2 points par rapport à 2021).

En 2022, les livraisons de carburéacteurs ont atteint 6,921 millions de mètres cubes, enregistrant une hausse de 52,8 % par rapport à 2021. Elles restent néanmoins en retrait de 21 % par rapport à 2019 ; celles de gazoles non routiers sont en hausse de 2,7 % à 5,536 millions de mètres cubes ; celles du fioul domestique sont en baisse de 19,4 % à 4,894 millions de mètres cubes.

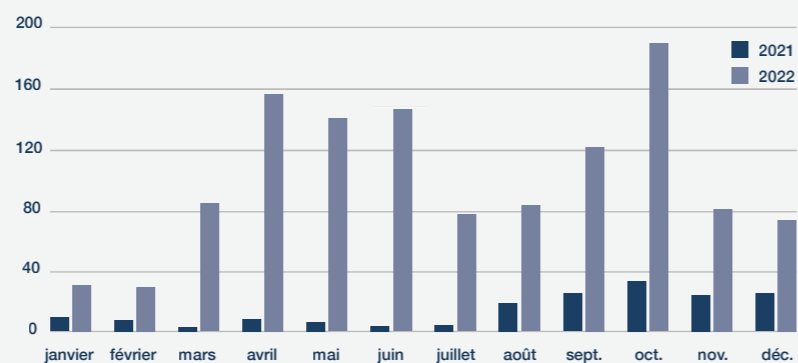
## Le parc automobile français poursuit progressivement sa mue

Le marché des produits pétroliers évolue, en particulier du fait du renouvellement du parc automobile qui voit la part des véhicules diesel et essence diminuer au profit des véhicules hybrides rechargeables. Cette évolution du marché automobile est détaillée en page 24 et 25 de ce rapport.

### Évolution des marges brutes de raffinage année 2021 et 2022 en €/T

Marge brute de raffinage moyenne DGEC  
2022 : 101 €/tonne  
2021 : 14 €/tonne

Source : Direction générale de l'énergie et du climat (DGEC)



### Les marges de raffinage suivent le mouvement haussier du brut

La marge brute indicative de raffinage de carburants et de combustibles, publiée par la Direction générale de l'énergie et du climat (DGEC) du ministère de la Transition écologique et de la Cohésion des territoires, s'est élevée à 101 euros par tonne en moyenne pour l'année 2022 contre une marge brute de raffinage de 14 euros par tonne en moyenne pour l'année 2021. Cette hausse résulte des fortes tensions sur les marchés pétroliers et gaziers liées aux tensions géopolitiques dans un contexte de retour de la demande engagé dès le second semestre 2021 avec le recul de la pandémie. Au second semestre, les mouvements sociaux ayant touché les sites de raffinage français ont, en privant le marché d'une partie de l'offre, entraîné un rebond des marges.

L'indicateur de marge de raffinage de la DGEC a vocation à illustrer la tendance de l'environnement économique du raffinage de carburants et de combustibles.

L'indicateur de marge de raffinage de la DGEC diffère de la marge brute réalisée par le groupe Esso compte tenu de la configuration et des conditions d'opération et de production propres à chacune de ses raffineries, dans un environnement où les prix du pétrole brut et des produits finis peuvent varier très rapidement.

### L'industrie du raffinage va saisir les opportunités et apporter des solutions

Face à la menace du dérèglement climatique, la plupart des grandes économies se sont engagées dans des politiques de réduction des émissions de gaz à effet de serre qui visent la neutralité

carbone à l'horizon 2050. L'International Energy Agency (IEA) envisage dans son « World Energy Outlook 2021 » que le pic de la demande mondiale en produits pétroliers serait atteint vers le milieu de la décennie 2020.

La Commission européenne, au travers de son Pacte vert pour l'Europe et de son paquet climat intitulé « Fit for 55 » s'est fixé l'objectif de réduire les émissions nettes de gaz à effet de serre d'au moins 55% d'ici à 2030, par rapport aux niveaux de 1990. Le groupe ExxonMobil, dans son « Outlook for Energy 2022 », estime que dans l'Union européenne la demande en carburants et combustibles liquides va baisser de 35% entre 2021 et 2050.

Dans un marché essentiellement ouvert à la concurrence internationale, le secteur du raffinage reste donc structurellement en surcapacité de production, ce qui pèsera inévitablement à terme sur les marges de raffinage dans un contexte d'accélération du déclin de la demande. L'industrie du raffinage doit donc être porteuse de solutions pour accompagner la neutralité carbone visée à l'horizon 2050. La façon dont la transition énergétique s'organise au niveau de l'Europe et de ses États membres (Accord de Paris, Pacte vert pour l'Europe) conduit par ailleurs à une pression réglementaire croissante.

Toutefois, le pétrole continuera à jouer un rôle irremplaçable dans le mix énergétique des prochaines décennies, en particulier pour les usages où il représente l'énergie ou la matière première les mieux adaptées (comme notamment la pétrochimie). L'ensemble du secteur est fortement mobilisé pour accompagner les trajectoires possibles vers la neutralité carbone d'ici à 2050. Atteindre cet objectif ambitieux va toutefois nécessiter, non seulement des politiques gouvernementales et des mesures législatives plus concrètes, mais aussi de la part de chacun des changements de comportement.

La transition énergétique impose d'abandonner progressivement un système énergétique relativement abordable basé sur les hydrocarbures solides, liquides et gazeux. Un défi immense à relever car ce système est le fondement de nos économies modernes. Il est donc crucial pour réussir cette transition de n'exclure aucune solution technique et de travailler à l'innovation.

Au-delà de la réduction des émissions provenant de ses activités principales, l'industrie dispose de technologies vitales pour réussir la transition énergétique, telles que le captage et stockage du CO<sub>2</sub>, l'hydrogène vert ou les biocarburants. Une transition efficace et ordonnée va être essentielle pour atteindre les objectifs climatiques internationaux, tout en évitant de graves perturbations de l'approvisionnement et une extrême volatilité des prix.

### Les carburants liquides bas carbone (CLBC) : une solution prometteuse qui mérite un cadre réglementaire favorable

Dans un contexte de mix énergétique de plus en plus varié et décarboné, les carburants liquides bas carbone ont toute leur place dans les différents secteurs du transport routier, en particulier pour la mobilité lourde, l'aérien et le maritime. Selon l'UfipEM, leur production devrait même doubler sur dix ans, passant de 4 à 8 MT/an, afin de respecter les nouvelles obligations d'incorporation de CLBC dans les carburants (définies au niveau national et européen).

Une partie des CLBC sera produite à partir de nouvelles ressources de matières premières renouvelables et durables d'origine agricole, forestière, ou issues de résidus ou de déchets. La disponibilité de la biomasse en France est estimée suffisante à l'horizon 2035. Les besoins très importants en électricité renouvelable et bas carbone, nécessaires à la production d'une partie des CLBC, via de l'hydrogène renouvelable ou bas carbone, doivent être également pris en compte.

Les coûts de revient des carburants pourraient augmenter en 2030 avec les obligations d'incorporation de CLBC. Une baisse de leur fiscalité peut permettre d'en modérer l'impact pour les consommateurs. C'est pourquoi, il y aura besoin d'un cadre réglementaire national attractif et stable pour produire les volumes nécessaires. Les orientations de politique publique dans la stratégie française sur l'énergie et le climat devront se fonder sur une approche technologiquement neutre qui tienne compte de l'efficacité des technologies bas carbone en termes de coût par tonne de CO<sub>2</sub> évité. Ce besoin d'un cadre attractif au niveau national est d'autant plus nécessaire au regard de la mise en place de l'Inflation Reduction Act (IRA) américain (loi anti-inflationniste) qui prévoit des mesures importantes de soutien à la politique industrielle verte des États-Unis.



2022

### Raffinerie historique



2040 +

### Transformation de l'outil industriel



# Marché et contexte réglementaire

2019 (avant Covid) ; celles du gazole non routier sont en hausse de 2,7 % à 5,536 millions de mètres cubes ; celles du fioul domestique sont en baisse de 19,4 % à 4,894 millions de mètres cubes. Sur l'ensemble de l'année 2022, la consommation de produits pétroliers a atteint 68,5 millions de tonnes en hausse de 1,8% par rapport à l'année 2021.

## Accompagner un marché automobile en évolution

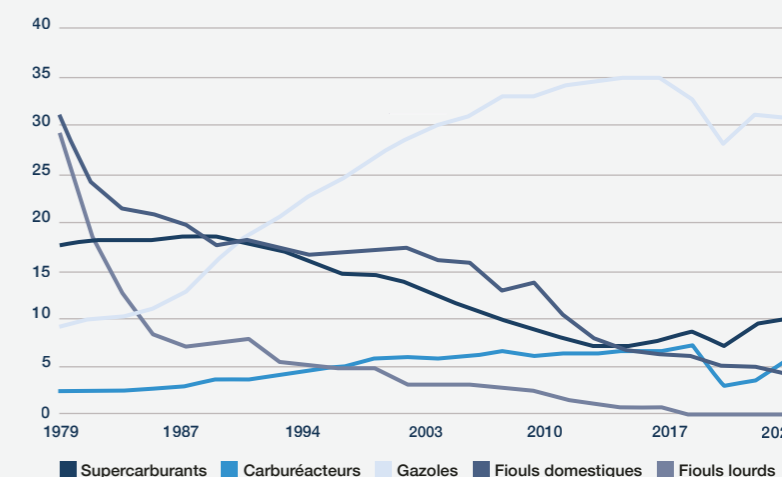
Le changement du parc de véhicules est une réalité. En 2022, les véhicules électriques ont représenté 12 % des immatriculations, ce nombre augmente rapidement d'année en année. On observe également un rééquilibrage favorable aux véhicules essence face aux motorisations diesel. La demande en gazole est en baisse de 0,5 % en 2022 par rapport à l'année précédente. Malgré cela, la production nationale actuelle de gazole ne suffit toujours pas à répondre à la demande du transport commercial et des voitures diesel. Celles-ci représentent toujours près de 55,5 % de la flotte automobile française (voir graphique). Les raffineries françaises ne peuvent répondre qu'aux deux tiers de cette demande, le tiers restant devant être importé. Cette situation incite notre groupe à poursuivre ses efforts sur le long terme afin d'augmenter sa production de gazole. Dans ce domaine, Esso bénéficie du savoir-faire et des innovations du groupe ExxonMobil et des synergies entre les équipes au sein du groupe. Aujourd'hui, sur le plan mondial, le secteur des transports représente 23 % des émissions de dioxyde de carbone liées à l'énergie. Sur ce total, environ 52 % proviennent des transports lourds, comme les camions, les avions et les bateaux. C'est pourquoi, dans le secteur des transports, Esso cherche à mettre au point des carburants alternatifs qui réduisent les émissions des camions, de l'aviation et du transport maritime. Le parc commercial et poids lourds reste encore en grande partie dépendant du gazole.

## L'Europe et la France se sont fixé des objectifs ambitieux de réduction de gaz à effet de serre

La Commission européenne, avec son Pacte vert pour l'Europe et son paquet climat intitulé « Fit for 55 » s'est fixé l'objectif de réduire les émissions nettes de gaz à effet de serre d'au moins 55 % d'ici à 2030 par rapport aux niveaux de 1990. La France a également présenté les dix objectifs dans son plan France 2030. Le troisième objectif de ce plan consiste à baisser de 35 % les émissions de gaz à effet de serre par rapport à 2015. « Un effort colossal », a souligné le président

de la République lors de la présentation du plan France 2030. Le groupe ExxonMobil, dans son « Outlook for Energy 2022 », estime ainsi que dans l'Union européenne la demande en carburants et combustibles liquides va baisser de 35 % entre 2021 et 2050. Pour autant, le pétrole continuera à jouer un rôle irremplaçable dans le mix énergétique des prochaines décennies, en particulier pour les usages où il représente l'énergie ou la matière première les mieux adaptées (comme notamment la pétrochimie). L'ensemble du secteur est fortement mobilisé pour accompagner les trajectoires possibles vers la neutralité carbone d'ici 2050, en cohérence avec l'Accord de Paris qui constituent désormais le cadre de l'activité des industriels.

## Évolution des consommations de carburants et combustibles en France (en millions de tonnes)



Reprise pour les supercarburants et baisse de la consommation des gazoles : le transfert d'un carburant à l'autre se poursuit.  
Source : Comité professionnel du pétrole (CPDP)



**Les livraisons de produits pétroliers énergétiques augmentent de 1,8 %, sans retrouver leurs niveaux d'avant Covid. À terme, les réglementations volontaristes (européennes et françaises) vont entraîner un amenuisement des consommations de carburants issus du pétrole, même si celui-ci va continuer à jouer un rôle essentiel dans le mix énergétique pendant de nombreuses années.**

## La demande de carburants reprend, sans retrouver son niveau d'avant Covid

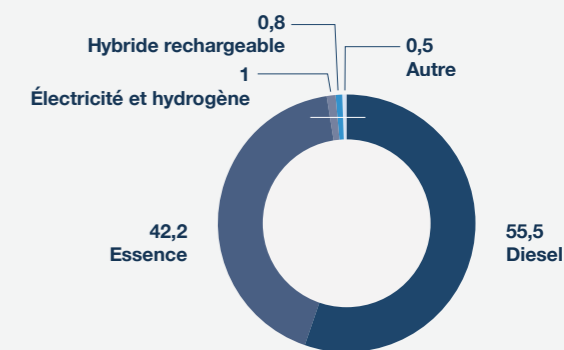
Les livraisons de carburants routiers se sont établies, sur le marché français, à 49,290 millions de mètres cubes, en hausse de 2,2 % par rapport à l'année 2021. Elles restent en léger retrait de 1,6 % par rapport à 2019 (avant Covid). Les livraisons de supercarburants sans plomb affichent une hausse de 10,6 % par rapport à 2021 alors que les livraisons de gazoles ont baissé de 0,5 %, confirmant le basculement, observé mois après mois, d'une partie des consommations de gazoles vers celles des essences. La part des gazoles dans la consommation française de carburants routiers se situe ainsi à 73,5 %, à la fin 2022 (soit moins 2 points par rapport à 2021). En 2022, les livraisons de carburéacteurs ont atteint 6,921 millions de mètres cubes, enregistrant une hausse de 52,8 % par rapport à 2021. Elles restent néanmoins en retrait de 21 % par rapport à

\*Source : Comité professionnel du pétrole (CPDP).

## Parc français de véhicules par énergie au 1<sup>er</sup> janvier 2022 (%)

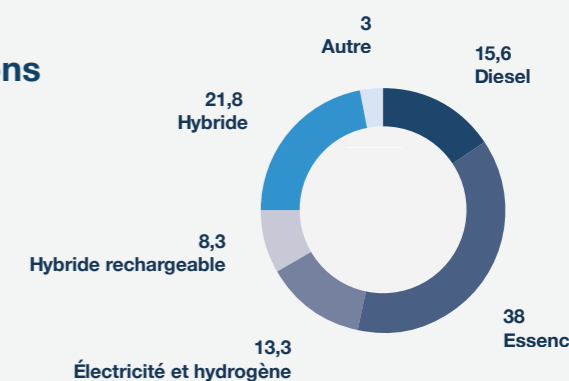
Source SDES\* : ministère de la Transition Écologique et de la Cohésion des territoires

\* (Service des données et études statistiques)



## Nouvelles immatriculations de véhicules en 2022 (%)

Source : La plateforme automobile (PFA)



# 55 %

Taux de motorisation diesel de la flotte automobile française.

# Des sites performants



**Opérer à un haut niveau d'excellence et renforcer sa compétitivité industrielle sont des objectifs centraux pour Esso. C'est également par la transformation de ses deux raffineries que le groupe participe à la transition énergétique nécessaire pour parvenir à une économie bas carbone.**

## 14,8

millions de tonnes de brut traité en 2022.

### Gravenchon et Fos-sur-Mer : deux sites de premier plan en France

Opérer au plus haut niveau d'excellence et renforcer sa compétitivité industrielle constituent un des piliers stratégiques du groupe Esso. C'est par la transformation des opérations sur ses deux sites nationaux que le groupe entend réaliser son ambition. C'est également par cette transformation qu'il compte participer à la transition énergétique nécessaire pour parvenir à une économie bas carbone. Sur le plan géographique, la production d'Esso se distribue sur deux implantations industrielles de premier plan : le site de Gravenchon, en Normandie, qui alimente principalement le nord de la France, y compris la région parisienne, et le site de Fos-sur-Mer, en région Provence-Alpes-Côte d'Azur, plus orienté vers le sud et la vallée du Rhône.



**Présence sur le territoire national**  
Deuxième raffineur en France, le groupe Esso assure un rôle clé pour l'activité économique, l'autonomie et la sécurité énergétiques. Il produit, sur le territoire national, de l'énergie et des spécialités qui répondent à toutes les spécifications nationales et européennes les plus rigoureuses. La stratégie commerciale du groupe consiste à privilégier les ventes sur le marché français.

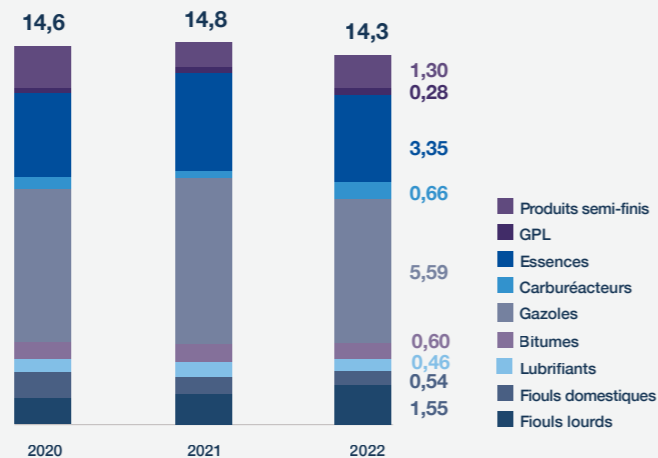
**Résilience**  
En 2022, la mobilisation des équipes a permis de fonctionner dans les moments les plus critiques. Pour les deux raffineries du groupe Esso, le principal défi en 2022 aura été d'assurer la continuité des opérations de production, malgré la crise énergétique mondiale mais aussi malgré le mouvement social qui a touché, à l'automne, l'ensemble du secteur de raffinage en France. L'invasion de l'Ukraine par la Russie ainsi que les sanctions internationales qui se sont durcies ont désorganisé les circuits d'approvisionnement à l'échelon mondial. Mais, grâce à leur adaptabilité, les deux sites ont pu continuer à diversifier leurs approvisionnements en bruts. Cette diversification a permis d'optimiser l'utilisation de l'outil de raffinage et de proposer des produits performants qui aident nos clients à limiter leur consommation.

Par ailleurs, la production des deux raffineries du groupe a aussi dû faire preuve de souplesse et d'agilité en raison des grands travaux de maintenance planifiée.

**Excellence des opérations**  
Dans un marché mondial très ouvert, les deux raffineries de Gravenchon et de Fos-sur-Mer affrontent une forte concurrence internationale. Certains concurrents, en particulier dans les pays émergents, fonctionnent avec des contraintes environnementales et sociales nettement moins strictes qu'en Europe. De plus, ces raffineurs peuvent accéder à une énergie bon marché et sont aujourd'hui dotés d'outils industriels modernisés. Ainsi parviennent-ils à exporter (notamment vers la France) des produits finis à moindre coût. Pour rester compétitive, l'industrie de raffinage nationale est donc contrainte de s'adapter. Autre défi : malgré le rééquilibrage entre les véhicules essence et diesel, la production actuelle en France de gazole ne suffit pas à répondre à la demande du transport commercial et des particuliers (les motorisations au diesel représentent toujours plus de 55 % de la flotte automobile française). Cette situation incite notre groupe à poursuivre ses efforts sur le long terme afin d'augmenter sa production de distillats de qualité (gazole et fioul domestique).

Le site de Gravenchon constitue une référence nationale dans la fabrication d'huiles de base ainsi que dans la production et le mélange de lubrifiants finis. Il s'est spécialisé dans la fabrication de lubrifiants synthétiques haute performance : Mobil 1™, Mobil Delvac 1™ et Mobil SHC™.

## Production et traitement des raffineries du groupe Esso (en millions de tonnes) en 2022



En savoir plus sur nos sites industriels



# Gravenchon

**20 %**  
de la capacité française de raffinage à Gravenchon.

**70,5 %**  
Taux d'utilisation de la raffinerie de Gravenchon en 2022.

capacités de stockage, à proximité, dans le port du Havre. Ainsi, la plateforme peut diversifier son alimentation avec des matières premières dont le traitement dégage plus de valeur. Grâce à ses atouts structurels et géographiques, la raffinerie de Gravenchon fabrique une large gamme de produits pétroliers : gaz, essences, carburéacteurs et gazoles, fiouls lourds et fiouls domestiques, bitumes et huiles de base... Le site dispose également d'une usine de mélange de lubrifiants finis qui utilise en partie les huiles de base en provenance de la raffinerie.

### Excellence opérationnelle et amélioration continue de l'efficacité énergétique

Le site de Gravenchon poursuit sa transformation numérique. Objectif : simplifier et fluidifier les processus de travail, tout en renforçant la sécurité et l'efficacité. Ainsi, le programme de « *digital manufacturing* », initié dès 2018, se poursuit et permet d'obtenir de nouveaux gains d'efficacité. Des technologies de dernière génération comme les caméras ultrasoniques d'identification et de qualification de fuites de vapeur, renforcent la sécurité et la performance environnementale de la plateforme. Certifié ISO 50001, le site bénéficie d'un processus d'amélioration continue de son efficacité énergétique. Un groupe de travail élabore par ailleurs des feuilles de route pour accompagner la transformation du site et les moyens d'inscrire la raffinerie dans l'ambition de neutralité carbone du groupe à l'horizon 2050. Une équipe pluridisciplinaire d'experts diagnostique les sources d'émissions, prend en compte l'impact des projets en cours

**10 %**  
de la capacité française de raffinage à Fos-sur-Mer.

**75,5 %**  
Taux d'utilisation de la raffinerie de Fos-sur-Mer en 2022.

et identifie les pistes d'amélioration à développer. En 2022, la raffinerie de Gravenchon a baissé significativement sa consommation de gaz naturel, participant ainsi à l'effort national.

### Collaborer entre industriels pour réussir la transition énergétique

Les enjeux de la transition énergétique sont colossaux et la mise en place de solutions bas carbone demandera de lourds investissements. Pour y parvenir, le groupe Esso est convaincu qu'il est décisif de travailler à plusieurs industriels pour développer des projets d'envergure et mutualiser les coûts. C'est le cas, par exemple, à la raffinerie de Gravenchon qui collabore avec l'association INCASE (Industries Caux-Seine) et qui, ensemble, depuis plus de deux ans, travaillent sur la feuille de route de la décarbonation de l'Axe Seine. Cet effort collectif est également en œuvre au sein du consortium CCS (carbone et captage de CO<sub>2</sub>) de Normandie pour étudier, avec d'autres industriels, le développement d'une infrastructure de captage et stockage du CO<sub>2</sub>.



Découvrir le site de Gravenchon en détail



# Fos-sur-Mer

**Le site de Fos-sur-Mer (Provence-Alpes-Côte d'Azur), assure 10 % de la capacité française de raffinage et représente une source d'approvisionnement importante pour le sud de la France.**

Sur l'ensemble de l'année 2022, la raffinerie de Fos-sur-Mer a atteint un taux d'utilisation de 75,5 %, légèrement en hausse par rapport à l'année 2021 (75,2 %). 5,2 millions de tonnes de bruts ont été traitées.

La consommation de gaz naturel de la raffinerie a été ramenée, en 2022, à un niveau proche de zéro en quelques mois, grâce à l'adaptabilité et à la créativité des équipes permettant d'atteindre un record d'efficacité énergétique sur quatre mois. Un nouveau système de contrôle des mélanges en lignes de produits a été mis en place pour améliorer la performance de surqualité.

### Fos-sur-Mer confirme son statut de raffinerie fiable

Le site continue d'ajuster son outil industriel pour adapter sa production à la demande. Un effort constant est fourni afin de minimiser les coûts de production et de logistique dans l'optique de maintenir la compétitivité de la raffinerie. Les équipes du site

se mobilisent aussi pour raffiner de nouveaux pétroles bruts plus difficiles à traiter et ainsi continuer de diversifier les sources d'approvisionnement.

### Un acteur historique depuis 1965

Premier établissement industriel à s'installer sur le site de Fos-sur-Mer en 1965, la raffinerie Esso est un acteur historique de la région. Elle bénéficie d'une connexion directe avec le port pour la réception de bruts et les sorties des produits. La raffinerie a bénéficié de 20 à 30 millions d'euros d'investissement par an en moyenne sur les dix dernières années.



Découvrir le site de Fos-sur-Mer en détail

**Le site de Gravenchon (Normandie) est un outil industriel majeur pour l'approvisionnement énergétique en France. Il accueille la première raffinerie du groupe. Celle-ci fabrique de nombreux produits énergétiques (carburants et combustibles), ainsi que des spécialités (huiles de base, paraffines ou matières premières pour la pétrochimie). Le site comprend également une usine de mélange de lubrifiants finis (Mobil) qui exporte plus de 80 % de sa production à travers le monde.**

#### Diversifier les sources d'approvisionnement avec des alimentations renouvelables biosourcées

À la fin 2021, le site de Gravenchon a obtenu la certification ISCC (International Sustainability & Carbon Certification). Cette certification, mondialement reconnue, a été confirmée en 2022 avec les essais de production de carburants liquides bas carbone issus de matières premières biosourcées. Une étape importante pour la transformation des sources d'approvisionnement en matière première de la raffinerie.

Avec une capacité de production pouvant dépasser les 12 millions de tonnes par an, la raffinerie de Gravenchon représente 20 % de la capacité nationale de raffinage et se positionne comme un site industriel stratégique pour le pays. Malgré une fiabilité encore renforcée, la capacité d'utilisation de ce site a été moindre en 2022 (9,5 millions de tonnes de bruts traitées), notamment en raison d'un conflit social qui a touché l'ensemble du secteur, au deuxième semestre, entraînant un fonctionnement à 70,5 % de la raffinerie sur cette période.

#### De nombreux atouts qui permettent à la raffinerie de fabriquer une large gamme de produits

Le site de Gravenchon bénéficie de nombreux atouts. Les synergies entre ses différentes unités de production sont créatrices de valeur et ont procuré un réel avantage compétitif à Esso en 2022. Cette intégration permet d'optimiser les productions en fonction des contextes de marché et de saisir les opportunités. Chaque molécule issue du raffinage peut être valorisée grâce, entre autres, aux complémentarités entretenues au sein de la plateforme avec l'activité pétrochimique d'ExxonMobil Chemical France. Le site bénéficie aussi d'importantes

# Logistique et Ventes

## 4 dépôts

opérés par le groupe.

## + de 20

dépôts complémentaires utilisés par le groupe.



**Le groupe a fait le choix de travailler avec un réseau de professionnels agréés : centrales d'achats de la grande distribution, revendeurs indépendants et revendeurs à la marque pour les carburants et combustibles, ou encore distributeurs agréés pour les lubrifiants.**

### Une stratégie logistique et commerciale claire

Le groupe Esso est présent tout au long de la chaîne logistique. Ses deux raffineries et ses quatre dépôts sont approvisionnés par des réseaux de pipelines intégrés. Le maillage logistique est ainsi parfaitement adapté à la demande des clients. Pour ses ventes, le groupe a fait le choix de travailler avec des professionnels agréés : centrales d'achats de la grande distribution, revendeurs indépendants et revendeurs à la marque pour les carburants et combustibles, ou encore distributeurs agréés pour les lubrifiants. Depuis juin 2015, l'ensemble des stations-service à la marque Esso et Esso Express en France est ainsi exploité par des revendeurs, selon les standards d'exigence Esso et avec un contrat d'approvisionnement de carburants Esso associé. Notre filiale Worex, spécialiste de la distribution de fiouls domestiques et gazoles (routiers et non routiers), gère la commercialisation auprès de revendeurs spécialisés et de transporteurs.

### Esso renforce sa présence commerciale avec de nouveaux partenariats.

En 2022, les forces de vente ont répondu avec succès à l'appel d'offres annuel des centrales d'achats de la grande distribution et de revendeurs indépendants. Une performance à saluer car, parallèlement, le groupe faisait face à la gestion de crise liée au mouvement social. Par ailleurs, Esso et Euro Garages (EG Group) ont signé un partenariat pour faire passer sous pavillon « Esso » plus de 200 stations-service. Cette conversion renforce la présence commerciale du groupe sur le marché du carburant en France, tout en sécurisant des volumes pour ses raffineries. Il est également prévu de réaliser des travaux de modernisation sur les stations Esso déjà actuellement opérées par EG Group. Ce contrat vient s'ajouter au partenariat Casino annoncé dès 2022. Avec ce nouveau partenariat, la part de marché d'Esso dans la distribution de carburants en France sera proche de 8 %, avec environ 800 stations-service Esso en France. Le travail sur le taux d'utilisation des unités de production a permis de capturer les opportunités de marché dans un environnement de marges favorables. De nombreux succès commerciaux ont été obtenus avec les distributeurs lubrifiants, notamment avec le réseau Autodistribution qui a décerné à la société Esso le prix du meilleur partenaire de l'année.

### Un marché des carburants qui se transforme et des volumes de ventes qui s'ajustent à un marché en mutation

Les ventes Esso en produits pétroliers sont en retrait de 2,7 % dans un marché en hausse de 1,8 %. Pour ce qui est des carburants routiers, le marché est en hausse de 2 % par rapport à 2021 (moins 1,6 comparé à 2019) quand Esso est en baisse de 8 %. Ces différentes baisses sont principalement dues au mouvement social ainsi qu'à la ristourne du principal distributeur sur le marché.

→ **Gazole** : le marché s'est contracté de 0,4 % en 2022 par rapport à 2021. En 2022, les performances d'Esso ont par ailleurs été impactées par la grève, notamment pour les ventes aux centrales d'achats et aux revendeurs.

→ **Essence** : le marché poursuit sa hausse à 11 % en 2022 (16 % par rapport à 2019). Les ventes d'Esso sont en hausse de 11 % pour la partie réseau en ligne avec le marché. Conformément à sa stratégie, Esso a priorisé les ventes sur le marché français.

→ **Carburacteur** : forte hausse des

volumes d'approvisionnement, grâce à un nouveau contrat d'achat revente. Hors cet effet, la hausse est de 32 % avec notamment un doublement des volumes à Orly sur les compagnies aériennes à bas coût.

→ **Gazole non routier (GNR) et fiouls domestiques** : le marché du fioul domestique et du gazole non routier est en repli de 10 % depuis 2019. La baisse des ventes de l'année 2022 d'Esso vient principalement du mouvement social, mais aussi des températures plus douces pour le fioul domestique et du désengagement sur le marché marine.

→ **Lubrifiants** : performance Esso au niveau du marché (record de production de l'usine au niveau des lubrifiants en 2022).

### Zoom sur les performances de notre filiale Worex

En 2022, les livraisons de fioul domestique sont en diminution de 19,4 % par rapport à 2021. Cette baisse s'explique car l'année 2022 a été la plus chaude jamais mesurée sur le territoire métropolitain depuis le début des relevés en 1900. De plus, contrairement aux autres produits, le fioul domestique n'a pas profité des différentes remises de l'État, ce qui a accentué la baisse tendancielle de la demande. Le gazole non routier (GNR), utilisé essentiellement dans les secteurs des travaux publics et de l'agriculture, progresse encore de 2,9 % cette année, confirmant un rythme de croissance continu depuis 2018. À noter que la suppression de la taxation réduite du GNR, initialement prévue le 1<sup>er</sup> janvier 2023, a été repoussée d'un an dans le cadre du projet de loi de finances rectificative pour 2022.

### Deux sites pour un approvisionnement géographique équilibré

Apporter les carburants et les combustibles Esso au plus près de ses clients constitue la raison d'être du réseau logistique du groupe. Avec le site de Gravenchon, en Normandie, pour alimenter le marché de l'Île-de-France et du nord de la France, associé au site de Fos-sur-Mer pour desservir le marché du grand sud, le maillage logistique du groupe permet d'assurer un approvisionnement géographiquement équilibré.

### La qualité des produits Esso fidélise ses clients

Le groupe améliore sans cesse la qualité de ses carburants pour les rendre plus performants et pour réduire les émissions et les consommations des clients finaux. Il développe des additifs qui limitent la formation des dépôts et améliorent

ainsi la performance des moteurs. De nouveaux produits ont été mis à disposition de notre réseau de distribution tels que les biocarburants E85 ou encore le gazole B10. Le carburant E85, aussi appelé Superéthanol, est un mélange de bioéthanol et de sans-plomb 95. Ce carburant est composé à partir de plantes et de végétaux (betterave, blé ou maïs). Le sucre ou l'amidon qu'ils contiennent sont récupérés pour créer du bioéthanol par fermentation et distillation. Le bioéthanol réduit de 90 % les émissions de particules fines et de 72 % les émissions de CO<sub>2</sub> par rapport à l'essence sans-plomb 95.

### Mobil une marque de référence

Le groupe ExxonMobil consacre des efforts importants en Recherche & Développement (R&D) à l'activité lubrifiants pour que la marque Mobil reste une référence de performance. Les produits innovants que le groupe Esso met sur le marché améliorent l'efficacité et le rendement, réduisent les coûts d'entretien et prolongent les intervalles entre deux vidanges, tout en limitant l'impact environnemental. La gamme très large de lubrifiants Mobil intéresse de nombreux secteurs : les particuliers avec les véhicules individuels mais aussi les secteurs du transport, de l'industrie, des travaux publics, de l'agriculture, la marine ou encore l'éolien.

# + de 200

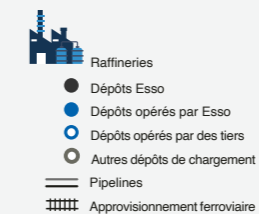
nouvelles stations-service Esso.

En 2022, Esso et EG Group ont signé un partenariat pour faire passer sous pavillon « Esso » plus de 200 stations-service.

### Logistique et ventes L'approvisionnement 2022 en chiffres

**Gravenchon**  
• 20 % de la capacité de raffinage en France  
• 9,5 millions de tonnes de bruts traités en 2022

**Fos-sur-Mer**  
• 10 % de la capacité de raffinage en France  
• 5,2 millions de tonnes de bruts traités en 2022



Source : Esso.





## Agir pour un avenir bas carbone

Deux conditions indissociables sont nécessaires pour assurer la transformation de notre société : d'une part, produire et commercialiser les produits énergétiques essentiels pour les économies modernes et, d'autre part, préparer les conditions d'une économie bas carbone.

Fournir une énergie abordable, durable et en quantité suffisante, tout en conduisant les transformations nécessaires, tels sont les paramètres pris en compte par Esso dans sa stratégie RSE.

# Responsabilité environnementale et sociale

**Le groupe Esso agit pour produire et commercialiser des produits énergétiques et de spécialités qui, aujourd'hui, sont essentiels à la vie quotidienne de chacun. Le groupe veille également à protéger les personnes, l'environnement et les communautés, là où il opère.**

Préserver l'équilibre clé entre fourniture de produits énergétiques et respect de l'environnement va être de plus en plus crucial dans les prochaines années et décennies. En effet, l'accès à une énergie abordable, durable et en quantité suffisante continuera de rester indispensable pour maintenir le niveau de vie de nos sociétés modernes ; parallèlement, il sera tout aussi indispensable de relever le défi climatique de la transition vers une économie bas carbone.

C'est dans ce contexte que le groupe a fait siens les dix-sept objectifs de développement durable (ODD) définis par les États membres des Nations unies pour concrétiser leur agenda 2030.

En tant qu'entreprise majeure du secteur énergétique, le groupe Esso a choisi de prioriser huit ODD sur lesquels il entend être plus particulièrement actif. En effet, ces ODD font écho à sa propre cartographie des facteurs de risques financiers et extra-financiers tels que le groupe les a identifiés et hiérarchisés dans son activité de raffinage et de distribution de produits pétroliers. Ces huit ODD des Nations unies, prioritaires pour Esso, s'inscrivent parfaitement dans le cadre rigoureux de responsabilité environnementale, sociale que le groupe s'est fixé.

## Responsabilité environnementale

En cohérence avec les objectifs des Nations unies, le groupe Esso est déterminé à apporter sa contribution sur les enjeux climatiques en maîtrisant ses activités opérationnelles et en réduisant les émissions des solutions qu'il fabrique afin de fournir à ses clients des produits de plus en plus performants sur le plan environnemental.



**Mesures relatives à la lutte contre le changement climatique (ODD 13)**, en particulier, comme décrit dans la stratégie climat du groupe Esso, en réduisant les émissions des opérations et en fournissant des solutions qui permettent à nos clients de réduire leurs propres émissions, est l'un des ODD le plus matériel pour le groupe.

Les quatre ODD suivants forment, avec l'ODD 13, les cinq plus importants pour les enjeux environnementaux :



**Énergie propre et d'un coût abordable (ODD 7)**



**Industrie, innovation et infrastructure (ODD 9)**



**Consommation et production responsables (ODD 12)**



**Eau propre et assainissement (ODD 6)**



Pour atteindre l'ensemble de ses objectifs, liés à sa responsabilité environnementale, en particulier les ODD 13, 7 et 9.

Le groupe Esso s'est doté d'une stratégie climat appuyée sur quatre piliers principaux :

1. Atténuer les émissions de nos opérations.
2. Fournir des produits qui permettent à nos clients de réduire leurs émissions.
3. Déployer des technologies bas carbone.
4. S'impliquer dans le débat sur le climat et les politiques énergétiques.

Par ailleurs, le groupe œuvre pour maîtriser sa consommation des ressources en eau et contrôler la qualité des rejets dans le milieu ainsi que sa consommation d'énergie (ODD 6 et 12), avec de nombreux programmes de sobriété énergétique, de recyclage et de réutilisation de déchets.

## Responsabilité sociale

La performance du groupe Esso vis-à-vis de ses enjeux sociaux est guidée par ses politiques d'équité sur plusieurs axes : communication ouverte, lutte contre le harcèlement, sécurité et santé au travail et impact territorial. Ces axes se regroupent sous plusieurs ODD :



**Bonne santé et bien-être (ODD 3)**

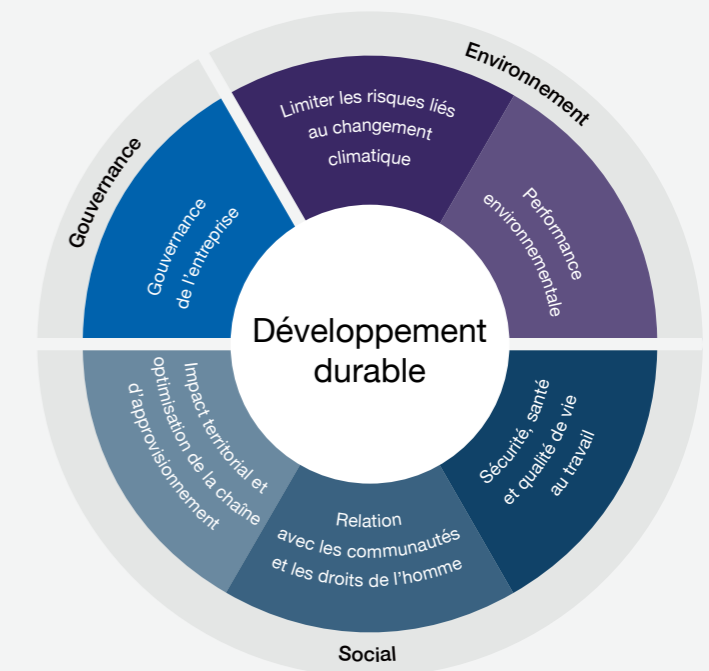


**Égalité entre les sexes (ODD 5)**



**Travail décent et croissance économique (ODD 8)**

## Responsabilité environnementale, sociale du groupe Esso



La santé, la qualité de vie au travail et la diversité sont essentielles pour le bien-être de chacun et la performance du groupe Esso. Les salariés bénéficient d'un suivi médical attentif, de conseils et de formations régulières concernant les risques professionnels. D'autre part, la politique de ressources humaines s'attache à développer une culture du dialogue et de l'accompagnement.

Le groupe est un partenaire essentiel pour de nombreuses entreprises. Autour de ses sites, l'économie locale bénéficie de retombées positives, avec les emplois directs et les emplois indirects générés. Ainsi, on estime qu'un emploi en production correspond à deux emplois induits.

Ce rapport est un résumé des principales dimensions du développement durable mesurées par les performances environnementales, sociales du groupe Esso.



**En savoir plus sur**  
notre déclaration  
de performance  
extra-financière

\* ODD : objectif de développement durable.

# Faits marquants RSE 2022

Cette année, le groupe Esso a continué à s'engager dans différents projets favorables à l'environnement : efficacité énergétique, préservation de l'eau et de l'air. Acteur économique important et responsable dans les régions où il opère, le groupe veille à avoir un impact territorial positif.

## Deux projets lauréats du programme France Relance

Deux projets du groupe Esso ont notamment été lauréats du programme France Relance dans la catégorie « efficacité énergétique et décarbonation des procédés » :

- Le projet lauréat de Gravenchon vise à améliorer l'intégration thermique de l'unité de craquage catalytique. La mise en place d'un rebouilleur de vapeur permettra de récupérer de la chaleur actuellement perdue. Au total, l'énergie récupérée fera économiser 52,5 GWh, soit l'équivalent de la consommation annuelle d'énergie de plus de 5250 foyers. Ce qui correspond également à une réduction d'émission de CO<sub>2</sub> de près de 10000 tonnes par an.
- Le projet lauréat de Fos-sur-Mer vise à améliorer l'intégration thermique et à mettre en place une nouvelle tour de fractionnement. Par ailleurs, le projet reconfigure l'intégration thermique de la section réaction par l'ajout de deux échangeurs. L'optimisation énergétique attendue représente 1,6% de la consommation énergétique du site, soit une réduction de 9800 tonnes de CO<sub>2</sub> par an.

## Baisse de 10 %

de la consommation d'eau à Gravenchon depuis la période de référence 2018-2020.

## Le groupe Esso agit pour réduire les émissions dans l'air liées à ses activités

Les efforts accomplis pour renforcer l'excellence opérationnelle permettent à Esso de réduire ses émissions. Ces bons résultats se reflètent dans les indicateurs environnementaux avec une baisse significative des émissions de SO<sub>x</sub>, d'oxyde d'azote et de composés organiques volatils de près de 72 % par rapport à 2006, année de référence.



## Esso, acteur économique important sur le territoire de ses sites de production

L'impact territorial, économique et social du groupe Esso sur les territoires de ses sites de production représente plus de 726 millions d'euros en termes d'investissements, de salaires, de taxes et de cotisations diverses.

# 726

millions d'euros montant représentatif de l'impact sur le territoire.



## La raffinerie de Gravenchon réalise avec succès des essais de cotraitement de biomasse

En mai et décembre 2022, la raffinerie de Gravenchon a conduit avec succès un programme d'essais de production de carburants liquides bas carbone issus de matières premières biosourcées. Ainsi, le site prévoit désormais d'accroître les quantités de biomasse cotraitées avec du pétrole (le cotraitement consiste à substituer dans le procédé la matière première fossile par un déchet d'origine biologique). Une partie des carburants liquides bas carbone sera produite à partir de nouvelles ressources de matières premières renouvelables et durables d'origine agricole, forestière, ou issues de résidus ou de déchets. Ces essais de production permettent à la raffinerie de Gravenchon de renouveler son accréditation pour le co-processing de charges biosourcées et de se projeter pour un avenir bas carbone conformément à sa feuille de route de décarbonation.

Captage et stockage de CO<sub>2</sub> (CCS\*), une solution reconnue pour atteindre la neutralité carbone.

\*CCS : captage et stockage de CO<sub>2</sub>.



## Bonne utilisation des ressources

### Efficacité énergétique

Environ 2 millions d'euros ont été investis en 2022 dans la rénovation et l'isolation des bâtiments, le remplacement de fenêtres et l'installation de nouveaux systèmes de chauffage et de climatisation plus performants.

### Gestion des ressources en eau

Esso parvient à atteindre sa consommation d'eau la plus basse depuis vingt ans sur le site de Gravenchon. À ce jour, une baisse de consommation de 10 % a été recensée sur ce site depuis la période de référence 2018-2020.

## Esso participe au plan d'accélération de la décarbonation de l'industrie

Le 8 novembre 2022, le président de la République a rassemblé les 50 plus grands émetteurs de gaz à effet de serre pour présenter son plan d'accélération de la décarbonation de l'industrie. Il a annoncé que le CCS\*, au même titre que l'hydrogène et la biomasse, est l'une des principales technologies pour atteindre la neutralité carbone. Ce qui vient confirmer la pertinence de l'accord de consortium CCS\* l'Axe Seine de 2022.



En savoir plus sur notre déclaration de performance extra-financière

# Cartographie des parties prenantes

**Esso développe une méthodologie d'ensemble cohérente de maîtrise des risques et de dialogue avec les parties prenantes. Celles-ci sont cartographiées, chacune avec ses propres préoccupations, afin d'interagir de la façon la plus pertinente.**

Le groupe a établi une cartographie des parties prenantes concernées par ses activités, afin de bien évaluer qui

sont les différents acteurs impliqués et surtout quelles sont leurs préoccupations.

En effet, le groupe accorde la plus grande importance à ses relations avec les différentes parties prenantes. Ainsi, il s'engage en mettant tout en œuvre pour favoriser la compréhension mutuelle, la confiance et la coopération autour de ses activités.

Esso interagit avec un large éventail de parties prenantes, via de fréquentes réunions autour de ses sites. Mais aussi via des publications sur son site internet et sur les réseaux sociaux ainsi que par des discussions individuelles. Maintenir un dialogue ouvert offre à l'entreprise autant d'occasions d'écouter les sujets d'intérêt des parties prenantes, de discuter de leurs approches et de communiquer sur les projets du groupe.

## Les sujets d'intérêt des différentes parties prenantes et comment Esso y répond :

Parties prenantes	Riverains et communautés proches des sites Esso	Clients et consommateurs	Salariés	Gouvernement, administration et associations professionnelles	Actionnaires, investisseurs et médias	Fournisseurs
Sujets d'intérêt	<ul style="list-style-type: none"> <li>Émissions.</li> <li>Torches.</li> <li>Emplois.</li> <li>Performance environnementale.</li> <li>Impact des opérations.</li> </ul>	<ul style="list-style-type: none"> <li>Fiabilité, sécurité, accessibilité et durabilité des produits.</li> <li>Respect de l'éthique, lutte contre la corruption, protection de l'environnement.</li> </ul>	<ul style="list-style-type: none"> <li>Salaires.</li> <li>Développement professionnel.</li> <li>Diversité et inclusion.</li> <li>Santé et bien-être.</li> <li>Performance de l'entreprise.</li> </ul>	<ul style="list-style-type: none"> <li>Sécurité de l'approvisionnement énergétique.</li> <li>Stratégie française sur l'énergie et le climat.</li> <li>Performance environnementale et sociale.</li> </ul>	<ul style="list-style-type: none"> <li>Partage des performances de l'entreprise.</li> <li>Stratégie.</li> </ul>	<ul style="list-style-type: none"> <li>Attentes vis-à-vis des fournisseurs.</li> <li>Diversité et inclusion.</li> <li>Formation des fournisseurs.</li> <li>Droits de l'Homme.</li> </ul>
Mode d'engagement	<ul style="list-style-type: none"> <li>Communiquer avec les riverains et les autorités locales par l'organisation de réunions.</li> <li>Mener des enquêtes de perception et, à la lumière de leurs résultats, réduire les impacts de l'entreprise.</li> <li>Établir des canaux permettant aux communautés de faire remonter leurs préoccupations ou d'obtenir des informations.</li> <li>Utiliser les réseaux sociaux afin de diffuser des informations sur les projets.</li> <li>Mettre en place un programme citoyen et de contribution avec les associations locales autour de nos sites.</li> </ul>	<ul style="list-style-type: none"> <li>Sensibiliser les équipes de vendeurs.</li> <li>Appliquer des questionnaires de satisfaction.</li> <li>Diffuser des fiches de données sécurité.</li> <li>Travailler avec nos clients pour identifier des solutions bas carbone.</li> <li>Fournir les numéros de contact du service client et aider les équipes marketing à répondre aux questions de la clientèle.</li> </ul>	<ul style="list-style-type: none"> <li>Maintenir le dialogue social.</li> <li>Soutenir le développement professionnel de nos talents.</li> <li>Assurer la santé des salariés avec des programmes adaptés.</li> <li>Faire remonter les préoccupations et les sujets d'intérêt par les responsables et au moyen d'enquêtes internes, de forums d'entreprise et d'une ligne d'assistance téléphonique confidentielle.</li> <li>Soutenir les réseaux internes dirigés par des salariés quand ils favorisent une culture de diversité et d'inclusion type Women's Interest Network (WIN).</li> <li>Utiliser des plateformes numériques et l'intranet pour partager les informations.</li> </ul>	<ul style="list-style-type: none"> <li>Échanger régulièrement avec la DREAL (Direction régionale de l'environnement, de l'aménagement et du logement), DGEC (Direction générale de l'énergie et du climat), etc.</li> <li>Monter des initiatives impliquant l'État, les collectivités et les industriels.</li> <li>Mettre en place des activités de suivi du site Seveso.</li> <li>S'inscrire dans la dynamique de décarbonation de l'industrie avec le gouvernement.</li> <li>Faire inspecter régulièrement les ICPE (Installation classée pour la protection de l'environnement) par la DREAL sur tous les domaines réglementaires auxquels les sites sont soumis.</li> <li>Encourager les actions citoyennes des salariés auprès des associations locales (InCase, promotion dans les collèges).</li> <li>Conduire, avec les acteurs locaux, une préparation de qualité pour la réponse à l'urgence.</li> <li>Participer à l'activité économique (investissements, taxes, salaires, dividendes), témoigner de l'ancrage territorial du groupe.</li> <li>Participer à de nombreuses rencontres et à des contacts réguliers avec les associations professionnelles pour défendre les intérêts du secteur professionnel et du groupe.</li> <li>Collaborer avec les industriels des bassins où le groupe opère afin de développer des ZIBaC (zones industrielles bas carbone) et autres.</li> </ul>	<ul style="list-style-type: none"> <li>Tenir une assemblée générale annuelle avec les actionnaires.</li> <li>Publier de l'information sur les sites et diffuser des communiqués de presse.</li> <li>Tenir une conférence de presse et analystes financiers pour présenter les résultats et les perspectives de l'entreprise.</li> <li>Animer des contacts de relation presse et relations actionnaires.</li> <li>Publier les informations financières et extra-financières.</li> <li>Échanger en fonction des besoins par courriel et par téléphone.</li> </ul>	<ul style="list-style-type: none"> <li>Favoriser les fournisseurs locaux autour des sites du groupe.</li> <li>Formuler les attentes vis-à-vis des fournisseurs sur les questions de diversité et d'inclusion.</li> <li>Organiser des sessions avec les fournisseurs pour diffuser des informations sur nos pratiques en matière de sécurité, d'environnement et de droits de l'Homme.</li> </ul>

# Changement climatique

**Esso s'engage dans de multiples actions pour développer et mettre en œuvre de nouvelles technologies indispensables pour atteindre les objectifs internationaux de limitation des émissions de GES. Par ailleurs, le groupe prend toutes les mesures nécessaires pour protéger ses actifs industriels contre les risques liés au changement climatique.**

Esso s'inscrit dans l'ambition du groupe ExxonMobil d'atteindre la neutralité carbone de ses opérations à l'horizon 2050 et continue à plaider pour des solutions fiables et abordables afin de faire face aux risques liés au changement climatique.

Le groupe Esso s'implique dans de nombreuses initiatives pour mieux comprendre les enjeux énergétiques, les actions et les technologies possibles à déployer. Car la mise en œuvre de nouvelles technologies sera indispensable pour atteindre les objectifs mondiaux de réduction des émissions de GES.

Par ailleurs, les phénomènes naturels hors normes (chroniques ou exceptionnels) provoqués par le changement climatique peuvent également entraîner des fluctuations de la demande ou des opérations industrielles. Le groupe Esso prend toutes les mesures pour protéger ses actifs industriels contre l'ensemble des risques liés au changement climatique, notamment celui d'inondation.

## Le système d'échange de quotas d'émissions de gaz à effet de serre

Le groupe Esso participe au Système d'échange de quotas d'émission de gaz



Atteindre les ambitions de l'Accord de Paris.

à effet de serre (SEQE-UE) depuis 2005. Une partie des quotas est allouée et une autre partie est échangée au prix de marché. Les quotas alloués depuis 2021 ont été réduits d'environ 10%. De plus, le projet de révision de la directive ETS (Émissions Trading Scheme), publié à la fin 2022, comprend une proposition pour accélérer cette réduction, le Pacte vert pour l'Europe ayant pour ambition de réduire les émissions de 55% en 2030 contre 40% (objectif « Fit for 55 »).

## Les certificats d'économie d'énergie

Le groupe Esso est concerné par les dispositions prises par le gouvernement français en réponse aux directives européennes\*. Ces dispositions obligent les fournisseurs d'énergie (les « obligés ») à promouvoir des économies d'énergie

auprès d'autres acteurs (les « bénéficiaires »). Des certificats d'économies d'énergie (CEE) sont émis par l'État en échange des preuves de réalisation des actions d'économies d'énergie. Les obligés peuvent, soit obtenir ces certificats en finançant eux-mêmes les mesures d'économies d'énergie des bénéficiaires, soit acheter directement des certificats déjà émis sur le marché. Le dispositif a été mis en place en 2006 et s'appuie sur des obligations pluriannuelles. Chaque période voit son obligation augmenter par rapport à la période précédente et élargit son champ d'application. La cinquième période a débuté au 1<sup>er</sup> janvier 2022 et s'achèvera le 31 décembre 2025, conformément au décret n° 2021-712 promulgué le 3 juin 2021. Pour répondre à son obligation, le groupe Esso contribue directement à des opérations de production de



certificats d'économies d'énergie ou achète des certificats sur le marché d'échange de CEE.

## Le bilan carbone par analyse de cycle de vie : la position du groupe Esso

Esso estime que le bilan carbone par analyse de cycle de vie est une alternative plus pertinente que le protocole GHG (GreenHouse Gas Protocol). En divisant les émissions en trois catégories, le protocole GHG est un outil efficace pour orienter les efforts collectifs de la société dans son ensemble afin de réduire les émissions totales. En revanche, le protocole GHG n'est pas suffisant pour mesurer les progrès d'une entreprise pour la réduction de ses émissions tout en produisant des biens essentiels.

## Mesures relatives à la lutte contre le changement climatique

### Objectifs de développement durable (ODD) des Nations unies liés au changement climatique



En particulier, comme décrit dans la stratégie climat du groupe Esso, en réduisant les émissions des opérations et en fournissant des solutions qui permettent à nos clients de réduire leurs propres émissions est l'un des ODD le plus matériel pour le groupe.

Le groupe Esso s'est doté d'une stratégie climat appuyée sur quatre piliers principaux :

1. Atténuer les émissions de nos opérations.
2. Fournir des produits qui permettent à nos clients de réduire leurs émissions.
3. Déployer des technologies bas carbone.
4. S'impliquer dans le débat sur le climat et les politiques énergétiques.

## Changement climatique : postes significatifs d'émissions de GES générées du fait de l'activité de la société

Intitulé	Unité	Année 2021	Année 2022
Émissions annuelles CO <sub>2</sub> scope1/pétrole brut traité	t/100 t	16,1	15,4
Émissions annuelles de CO <sub>2</sub> - Scope 1	kt	2465	2277
Émissions annuelles de CO <sub>2</sub> - Scope 2	kt	47	37
Ratio de la quantité de CO <sub>2</sub> émise par quantité d'énergie consommée	gCO <sub>2</sub> /MJ	61,7	60,1

\*t/100 t = tonne par 100 tonnes de pétrole brut traité, kt = kilotonne, gCO<sub>2</sub>/MJ = gramme de CO<sub>2</sub> par Mégajoule.

## Pour approfondir

### Le bilan carbone

est un des processus qui consistent à mesurer l'impact en émissions de gaz à effet de serre pour tout produit, service ou entité industrielle.

Le protocole GHG formalise comment comptabiliser les émissions de gaz à effet de serre de l'ensemble des chaînes de valeur d'une entreprise. Il définit deux premiers champs d'application : le « scope 1 » et le « scope 2 ».

### Scope 1

Il s'agit de toutes les émissions directes de gaz à effet de serre directement émises par la vie de l'entreprise : le chauffage dans les locaux, les émissions des véhicules professionnels, etc.

### Scope 2

Ce sont les émissions indirectes créées lors du processus de production d'un produit.

### Position du groupe Esso

Esso estime que le bilan carbone par analyse de cycle de vie est une alternative plus pertinente que le protocole GHG (GreenHouse Gas Protocol).

\* Directives 2006/32/CE, 2012/27/UE et 2018/2002/UE.

# Qualité de l'air et biodiversité

## Objectifs de développement durable (ODD\*) des Nations unies liés à la qualité de l'air



Le groupe Esso a choisi de prioriser les ODD 3, 9 et 15 sur lesquels il entend être plus particulièrement actif.

L'approche du groupe Esso en matière de gestion de la qualité de l'air comprend :

- Comprendre la composition et l'étendue de nos émissions.
- Respecter les réglementations environnementales.
- Réduire les émissions atmosphériques afin de minimiser les impacts potentiels sur les communautés locales.
- Surveiller les normes scientifiques et sanitaires liées à la qualité de l'air.

**Esso estime prioritaire de réduire les émissions de ses activités et de limiter leur impact sur la santé, l'environnement et la biodiversité. La prévention de la pollution est intégrée à tous les stades de la production, et aussi dès la conception de tout nouveau projet.**

## Qualité de l'air : des progrès dus à l'excellence opérationnelle

La nature de ses activités expose Esso à des risques accidentels ou chroniques d'atteinte des milieux. Ses deux principaux sites sont d'ailleurs classés « Seveso, seuil haut ». C'est pourquoi, réduire les émissions de ses activités est une de ses priorités constantes. La prévention est intégrée à tous les stades de l'activité courante et des projets futurs, avec la mise en œuvre du système de management de la sécurité Operations Integrity Management System (OIMS) qui remplit les exigences des normes ISO14001 et ISO 45001, et dont l'équivalence est reconnue annuellement par la Lloyds. Esso s'est également engagé dans une démarche continue de maintien en conformité avec la réglementation, en particulier la directive IED (Industrial Emissions Directive) qui impose d'utiliser les meilleures techniques disponibles. La pollution de l'air a des effets significatifs sur la santé et l'environnement, ce qui engendre des coûts importants pour les économies nationales. Le droit européen fixe des valeurs limites pour certains polluants dans l'air à partir des études épidémiologiques, conduites notamment par l'Organisation mondiale de la santé (OMS). Les directives européennes fixant les normes à respecter sont transposées dans le droit français par l'article R221-1

du Code de l'environnement et par l'arrêté du 19 avril 2017 relatif au dispositif national de surveillance de la qualité de l'air ambiant.

Pour ce qui concerne le groupe Esso, l'année 2022 donne satisfaction. La fiabilité de ses deux raffineries a permis de maîtriser les émissions et l'impact des opérations sur les territoires environnants. Un mouvement social a perturbé durant trois semaines les activités et, par voie de conséquence, les indicateurs RSE. Les arrêts et redémarrages des unités ont engendré des torches supplémentaires et des nuisances pour les riverains. Ainsi, 2022 apparaît comme une année atypique, en ce qui concerne les émissions à la torche, soumise aux aléas de crises successives.

## Voici les résultats obtenus cette année par famille de polluants

**Dioxyde de soufre (SO<sub>2</sub>) : - 10,2%**  
Rapportées au volume de production, les émissions de dioxyde de soufre ont baissé de 10,2% dans les raffineries du groupe Esso cette année. Elles atteignent ainsi un ratio de 0,33 tonne par kilotonne de pétrole brut traité, ce qui constitue le plus faible niveau jamais atteint pour cet indicateur. Les émissions de SO<sub>2</sub> ont également atteint leur plus faible niveau en quantité avec 4902 tonnes de SO<sub>2</sub> émises, soit une réduction de 13,6% par rapport à 2021 (5676 tonnes). Le dioxyde de soufre est produit à partir de la combustion d'énergies fossiles, notamment lors des opérations de raffinage du pétrole. Ce polluant provoque une irritation des muqueuses, de la peau et des voies respiratoires. Il favorise les pluies acides et il est également précurseur de particules secondaires en se combinant, sous certaines conditions, avec l'oxyde d'azote (NOx).

**Oxyde d'azote (NOx) : - 3,3%**  
Les émissions d'oxyde d'azote (NOx) ramenées au volume de production ont baissé de 3,3% en 2022 dans les raffineries Esso et ont baissé de 7% en quantité. Les principaux effets sur l'environnement des NOx sont :

- **l'acidification des milieux**, qui peut entraîner des chutes de feuilles ou d'aiguilles d'arbres. L'acidification peut influencer de façon importante les milieux aquatiques.

- **l'eutrophisation** (apport excédentaire d'azote dans les milieux naturels et notamment dans les sols) qui conduit à une réduction de la biodiversité.

## COV (composés organiques volatils) : l'effet négatif des arrêts non planifiés

Les émissions de COV ramenées au volume de production ont augmenté de 2,3% en 2022. La bonne performance de long terme engagée sur les COV est cette année entachée par le torchage important dû aux arrêts non planifiés. Les COV constituent une famille très large de produits qui se trouvent à l'état de gaz ou s'évaporent facilement lors de leur utilisation. Les COV peuvent provoquer des irritations, une diminution de la capacité respiratoire et des nuisances olfactives. Ils réagissent avec d'autres polluants de l'atmosphère et sont ainsi précurseurs d'ozone, de particules secondaires ou de gaz à effet de serre. Même si, au niveau planétaire, les émissions de COV proviennent à 90% de sources naturelles (plantes, certaines zones géologiques qui contiennent du charbon ou du gaz), les émissions liées aux activités humaines peuvent parfois devenir prépondérantes.

## Émissions dans l'air

Intitulé	Unité	Année 2021	Année 2022
Ratio des émissions annuelles de dioxyde de soufre (SO <sub>2</sub> )/pétrole brut traité	t/kt	0,37	0,33
Ratio des émissions annuelles d'oxyde d'azote (NOx)/pétrole brut traité	t/kt	0,13	0,12
Ratio de la quantité brûlée aux torches/pétrole brut traité	t/kt	0,349	0,429
Ratio des émissions annuelles de composés organiques volatils (COV)/pétrole brut traité	t/kt	0,129	0,137

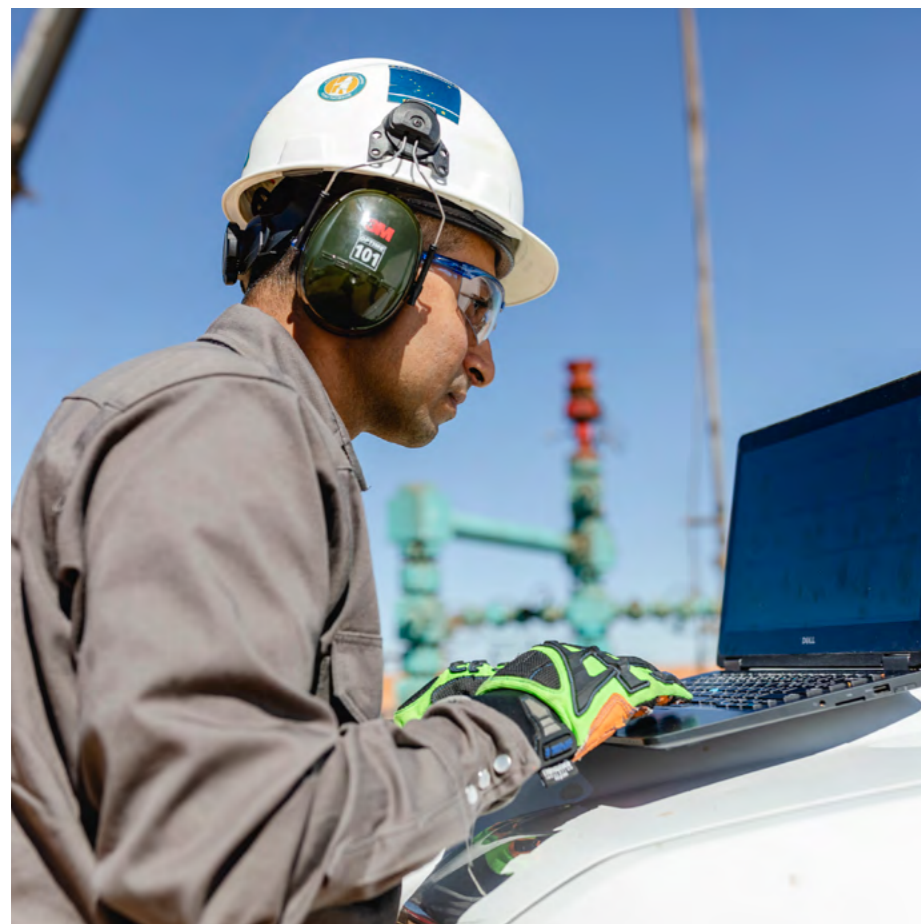
\*t/kt = tonne par kilotonne de pétrole brut traité.

## Pour approfondir

### Sur les particules ou poussières en suspension

Les particules en suspension (PM, pour Particulate Matter) sont classées en fonction de leur mode de formation : **les particules primaires**, directement émises dans l'atmosphère. Elles sont majoritairement issues de toutes les combustions incomplètes liées aux activités industrielles ou domestiques, ainsi qu'aux transports ; **les particules secondaires**, formées dans l'atmosphère par réactions physico-chimiques pouvant impliquer le dioxyde de soufre (SO<sub>2</sub>), l'oxyde d'azote (NOx) ou les composés organiques volatils (COV).

Les particules sont également classées en fonction de leur taille : **PM10** : particules de diamètre inférieur à 10 micromètres. Elles sont retenues au niveau du nez et des voies aériennes supérieures ; **PM2.5** : particules de diamètre inférieur à 2,5 micromètres. Elles pénètrent profondément dans l'appareil respiratoire jusqu'aux alvéoles pulmonaires et peuvent passer dans la circulation sanguine.



\*ODD : objectifs de développement durable.

# Gestion des ressources en eau



De façon constante, l'entreprise recherche des moyens pour utiliser l'eau plus efficacement. Des études spécifiques permettent d'identifier des solutions pour diminuer significativement la consommation. Des efforts importants sont aussi déployés pour améliorer le taux de recyclage afin d'augmenter la part de l'eau circulant en boucle fermée.

Esso travaille à gérer les ressources en eau utilisées dans ses opérations de façon à protéger la santé et l'environnement. Préserver les ressources en eau et limiter l'impact potentiel des opérations sur sites est une priorité, et cela, dès la conception des projets. De façon constante, l'entreprise recherche des moyens pour utiliser l'eau plus efficacement. Esso s'inscrit dans la dynamique mondiale du groupe ExxonMobil pour une gestion responsable de la ressource en eau et réalise des études spécifiques sur site pour améliorer la compréhension des risques associés à l'eau, y compris les rejets d'eaux usées, la qualité et l'approvisionnement ainsi que la proximité des zones écologiquement sensibles. À Gravenchon, les actions menées en 2022, année de déficit pluviométrique, ont permis de réduire la consommation d'eau et d'en atteindre le plus bas niveau.

## → Baisse de la consommation.

L'une des premières mesures efficaces mises en place : développer une stratégie de gestion des fuites sur les réseaux aériens et les réseaux enterrés. Ces derniers sont suivis par des méthodes d'identification par impact (résurgence, ravinement ou perte de pression significative), mais aussi par des tests d'isolement accompagnés de fouilles. La mobilisation des efforts individuels et organisationnels est engagée à tous les échelons.

## → Augmentation de la part d'eau recyclée et de la part d'eau récupérée.

Afin de réduire les prélèvements, la récupération des condensats des eaux pluviales représente une première étape.

Des efforts importants sont aussi déployés pour améliorer le taux de recyclage afin d'augmenter la part de l'eau circulant en boucle fermée. Une étude pour réduire cette consommation a été menée à Gravenchon.

## → Des efforts encourageants.

En 2022, la consommation totale d'eau des deux raffineries du groupe s'établit à 17 158 milliers de mètres cubes, en baisse par rapport à 2021 (17 737 millions de mètres cubes).

## Objectifs de développement durable (ODD) des Nations unies liés à la gestion de l'eau



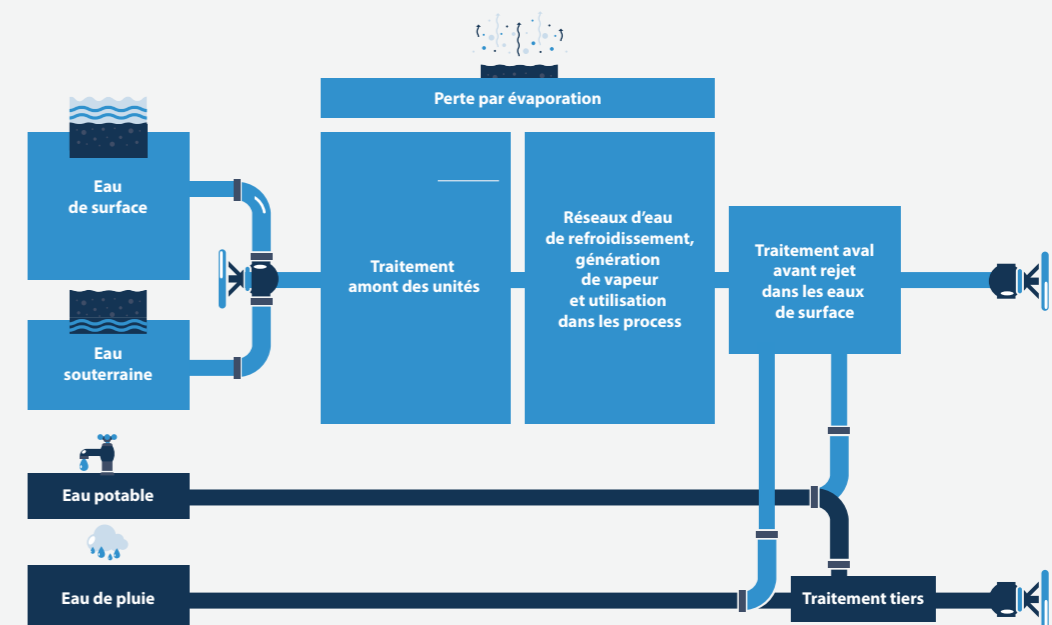
Le groupe Esso a choisi de prioriser l'ODD 6 sur lequel il entend être plus particulièrement actif.



## Risques liés à la gestion des ressources en eau

Parmi les événements naturels chroniques qui peuvent impacter l'activité, la disponibilité et la qualité de l'eau de surface ou de nappes souterraines sont identifiées comme un risque matériel dans les zones où Esso opère ses activités avec des conséquences sur l'opérabilité des unités. Le groupe s'inscrit dans une démarche de suivi et de contrôle de l'utilisation de l'eau. Des études spécifiques permettent d'identifier des leviers de diminution significative de la consommation comme à la raffinerie de Gravenchon qui a conduit à une consommation la plus basse sur les vingt dernières années.

## Schéma simplifié de la gestion de l'eau dans une raffinerie.



# Encourager l'économie circulaire



**Le groupe Esso développe plusieurs initiatives pour encourager un modèle économique plus circulaire, souvent en collaboration avec des acteurs locaux.**

**La priorité : limiter les déchets et recourir à des centres de tri de qualité**

Gérer les déchets de façon respectueuse de l'environnement est un enjeu sur lequel le groupe Esso travaille en permanence, en recherchant au maximum à valoriser la part résiduelle de déchet. Pour cela, Esso s'appuie sur les centres de tri proches de ses sites. Ces centres partenaires sont audités afin de s'assurer que leurs prestations sont conformes aux standards de qualité attendus par le groupe.

**Le recyclage des catalyseurs, du soufre pur et des huiles usagées**

Parmi les déchets recyclables utilisés dans l'industrie du raffinage, les catalyseurs peuvent être remis en état pour réutilisation. Le soufre pur, lui, est revalorisé dans des usines de fabrication d'acide sulfurique. Enfin, les huiles usagées sont récupérées dans le strict respect de la réglementation. À Gravenchon, la raffinerie réutilise, après régénération à l'extérieur du site, un solvant employé dans la fabrication d'huile. L'acide sulfurique qui sert à l'amélioration de la qualité de l'essence, est également recyclé. Ce qui permet à l'unité d'Alkylation de fonctionner à 80 % avec de l'acide recyclé.

## Cyclevia, l'éco-organisme partenaire d'Esso

Pour la collecte et le traitement des huiles usagées, Esso travaille en partenariat avec Cyclevia, l'éco-organisme de la filière des huiles et des lubrifiants usagés. La fonction de cet éco-organisme est de prendre en charge la responsabilité du producteur en matière de collecte et de traitement des huiles usagées, mais pas seulement. Son ambition est de porter la filière à un haut niveau de performance et de réduire son impact sur l'environnement. Pour cela, Cyclevia travaille à améliorer le taux de collecte des huiles usagées collectables en renforçant la traçabilité des huiles claires. Cet organisme facilite la circularité de la filière en favorisant la régénération d'huiles de base pouvant être intégrées dans la production de lubrifiants neufs. Enfin, Cyclevia soutient la recherche et le développement de la filière afin de faire émerger de nouvelles solutions moins polluantes et plus sûres pour la santé.

Chez Esso, la gestion des ressources en énergie est un indicateur suivi de très près. C'est une donnée également pertinente d'évaluation de la performance opérationnelle globale de l'entreprise.

## Objectifs de développement durable (ODD) des Nations unies liés à l'économie circulaire

### Consommation et production responsables (ODD 12)



Le groupe œuvre pour maîtriser sa consommation d'énergie avec de nombreux programmes de sobriété énergétique, de recyclage et de réutilisation de déchets.

### Efficacité énergétique

L'efficacité énergétique un des piliers de la décarbonation des activités du groupe. De nombreux projets visent à améliorer l'intégration thermique des unités. Par ailleurs, 2 millions d'euros ont été investis en 2022 dans la rénovation et l'isolation des bâtiments, le remplacement de fenêtres et l'installation de nouveaux systèmes de chauffage et de climatisation plus performants.

Ces projets de rénovation énergétique viennent compléter les efforts permanents pour réduire les consommations d'énergie des raffineries du groupe.

## Risques liés à la gestion des déchets

### Impact potentiel

Le groupe Esso génère des déchets variés en quantité non négligeable, et notamment des déchets dangereux. Une mauvaise gestion des flux expose l'entreprise à des difficultés opérationnelles ou à des risques d'atteinte à l'environnement avec des conséquences sur la réputation et/ou des coûts financiers pour remise en état.

### Politiques mises en œuvre par Esso et diligences raisonnables

La gestion des déchets est mise en œuvre selon le système de management de l'environnement et de la sécurité Operations Integrity Management System (OIMS) reconnu conforme aux exigences de la norme ISO 14001. Les sites s'attachent à orienter leurs déchets vers des solutions permettant la valorisation ou le recyclage.

## Économie circulaire : principaux indicateurs

Intitulé	Unité	Année 2021	Année 2022
Quantité totale de déchets dangereux générés	t	14 861	17 068
Quantité de déchets dangereux non valorisés ou recyclés	t	6 366	8 447
Nombre de déversements accidentels > 1 baril	Nombre	1	3
Volumes de déversements accidentels	bbl	32	59

## Énergie : utilisation durable des ressources

Intitulé	Unité	Année 2021	Année 2022
Ratio de la consommation d'énergie des raffineries et amélioration de l'efficacité énergétique/pétrole brut traité	Milliers de GJ/kt	2,66	2,61
Consommation de matières premières des raffineries : pétrole brut traité	Millions de tonnes	15,3	14,8
Recours aux énergies renouvelables/Quantité de biocarburants incorporés	Milliers de m³	1 135	795

\*t = tonne, bbl = baril, GJ/kt = Gigajoules par kilotonne.

## Pour approfondir

### Ce que dit la loi anti-gaspillage

Esso s'inscrit dans la dynamique de la loi Anti-gaspillage pour une économie circulaire (AGEC) du 10 février 2020. Celle-ci vise à transformer l'économie linéaire, « produire, consommer, jeter », en une économie circulaire. La loi anti-gaspillage se donne plusieurs objectifs, dont : lutter contre le gaspillage et privilégier le réemploi solidaire ; mieux produire ; mieux informer les consommateurs.

Cette loi a introduit un nouveau régime de responsabilité élargie des producteurs (REP) applicable aux huiles minérales ou synthétiques, lubrifiantes ou industrielles à partir du 1<sup>er</sup> janvier 2022. La notion de REP recouvre les démarches et les dispositifs que doivent mettre en place toutes les entités (propriétaire de la marque, fabricant, distributeur, premier importateur, etc.) pour la bonne gestion des déchets intermédiaires ou finaux des produits que le « producteur » fabrique ou distribue.



# Sécurité et Santé



Chez Esso, la sécurité est abordée de façon extensive : elle inclut les salariés, mais aussi les contractants, les riverains des sites, les clients professionnels et les consommateurs. La démarche du groupe consiste d'abord à identifier les risques et à mettre en place les procédures pour prévenir tout incident. À partir de là, les équipes et les parties prenantes sont formées à toujours mieux anticiper ces risques et à adopter les comportements appropriés.

## La sécurité du personnel

Les engagements SSHE (Santé, Sécurité, Hygiène et Environnement) qui incluent la sécurité sont énoncés dans le document « Normes de conduite des affaires du groupe ». Sur les sites de production, le facteur humain est pris en compte de façon prioritaire dans la gestion et l'application du programme de sécurité et de santé. L'accent est mis sur la sensibilisation, la formation ainsi que sur l'amélioration continue des processus.

## Prise en compte du facteur humain dans la performance et la sécurité

Le groupe Esso utilise un modèle en cinq points pour gérer le facteur humain dans la performance. Cette approche permet d'atteindre un fonctionnement quotidien dans lequel sont intégrées les normes et les bonnes pratiques du système OIMS.

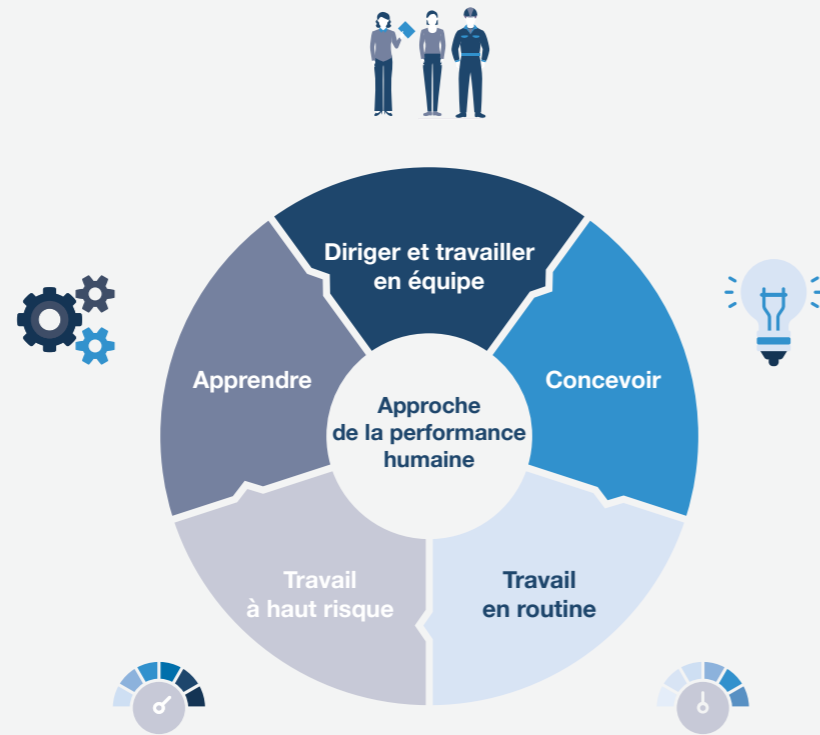
« **Personne ne se blesse** » est la signature du groupe Esso en matière de sécurité. Pour atteindre cet objectif, Le groupe utilise deux outils qui lui sont propres pour la gestion et la prévention des risques : le système de gestion de l'intégrité des opérations (OIMS) et le système de gestion de la sécurité Loss Prevention System (LPS).

## Sécurité et santé : des valeurs fondamentales

La sécurité chez Esso constitue une valeur fondamentale. La société se donne les moyens de parvenir à son objectif « zéro accident » grâce à deux outils propres au groupe pour la gestion et la prévention des risques : Operations Integrity Management Systems (OIMS) et Loss Prevention System (LPS). Ces deux dispositifs s'appuient sur l'étude des facteurs organisationnels et humains, ainsi que sur des techniques de gestion éprouvées. Le service chargé de l'évaluation des expositions professionnelles aux produits chimiques est accrédité par le Comité Français d'Accréditation (COFRAC). Par ailleurs, les risques psychosociaux constituent un sujet d'attention permanent pour la direction.

## Intégration du modèle de performance humaine

L'approche du groupe pour valoriser le facteur humain utilise un modèle en cinq parties destiné à faire passer l'organisation à un état de maturité où les concepts et les principes du facteur humain sont intégrés dans le système OIMS et la façon de conduire les affaires au quotidien.



## Accidents de travail en base Occupational Safety and Health Administration (OSHA)

Intitulé	Unité	Année 2021	Année 2022
<b>Effectif total</b>		1 563	1 563
Nombre d'accidents du travail personnel Esso et entreprises intervenantes	Nombre	2	5
<i>dont personnel Esso</i>	Nombre	1	3
Nombre d'accidents du travail avec arrêt personnel Esso et entreprises intervenantes	Nombre	2	1
<i>dont personnel Esso</i>	Nombre	1	1
TRIR : taux de fréquence accidents du travail personnel Esso et entreprises intervenantes	Taux	0,082	0,218
TRIR : taux de fréquence accidents du travail personnel Esso	Taux	0,064	0,223
LTIR : taux de fréquence accidents du travail avec arrêt personnel Esso et entreprises intervenantes	Taux	0,082	0,044
LTIR : taux de fréquence accidents du travail avec arrêt personnel Esso	Taux	0,064	0,074

## Conditions de santé et de sécurité au travail et maladies professionnelles

Intitulé	Unité	Année 2021	Année 2022
<b>Effectif total</b>		1 563	1 563
Nombre de maladies professionnelles déclarées*	Nombre	2	0

\*Hors Worex.

## Objectif « zéro accident »

« Nobody gets hurt » ou « Personne ne se blesse », telle est la signature du groupe Esso en matière de sécurité. Cette ambition de santé et de sécurité au travail se traduit par la plus grande des attentions portées à chacun des éléments constitutifs de la sécurité dans l'environnement de travail. En 2022, le taux de fréquence et le nombre d'accidents de travail (avec et sans arrêt) pour 200 000 heures travaillées est en légère hausse pour le personnel Esso, passant d'un taux de 0,064 % en 2021 à 0,223 % en 2022. Ce taux est de 0,218 % si on prend en compte les entreprises intervenantes.

Trois accidents de travail, dont un accident avec arrêt, sont à déplorer en 2022 chez Esso. Ce chiffre monte à cinq si on prend en compte les entreprises intervenantes. Des actions ont été menées afin de tirer tous les enseignements de ces événements et pour mettre en place les mesures adaptées. Car le « zéro accident » demeure l'objectif à poursuivre sans relâche. Le groupe Esso publie ses résultats de sécurité selon les critères OSHA (Occupational Safety and Health Administration). Ces indicateurs de performance étant utilisés internationalement par la profession, ils permettent la comparaison directe avec d'autres acteurs du secteur.

## La sécurité des procédés

Le programme « Enhancing Process Safety » appliqué par Esso vise un niveau de maîtrise élevé de prévention des accidents majeurs. Les équipements critiques sont maintenus à un très haut degré de disponibilité, la réponse aux situations d'urgence est anticipée, préparée et donne lieu à de fréquents exercices. La prévention des pollutions chroniques ou accidentelles, mise en œuvre avec le système OIMS, remplit les exigences des normes ISO14001 et 45001 et est reconnue annuellement par l'assureur Lloyds. Esso s'inscrit également dans une démarche continue de conformité avec la réglementation liée au risque de pollution. En particulier, la directive IED (Industrial Emissions Directive) qui impose l'utilisation des meilleures techniques disponibles.

## La santé au travail

En 2022, la direction médicale, en lien avec les ressources humaines et le spécialiste du facteur humain et organisationnel, a coordonné des actions pour accompagner les salariés. Des conférences, des formations et des groupes d'expression ont été mis en place et adaptés à chaque site jusqu'à l'été 2022. Les superviseurs directs, en tant que premiers interlocuteurs des salariés,

ont également suivi des formations spécifiques pour favoriser une écoute attentive et répondre au mieux aux questionnements.

## Des initiatives pour la santé des parties prenantes

### Santé des consommateurs

Le groupe Esso applique rigoureusement la réglementation européenne REACH (Registration, Evaluation, Authorisation and Restriction of Chemicals) et son principe de fiches de données sécurité. Ces fiches, accessibles en ligne, décrivent la nature des produits commercialisés et leurs effets éventuels sur la santé et l'environnement.

### Risques sanitaires pour les riverains

Le projet RÉPONSES (Réduire les POLLutions en Santé Environnement) auquel participe Esso (Fos-sur-Mer) s'adresse au public et l'informe sur les actions des entreprises pour réduire l'exposition des populations.

### Maladies professionnelles

Chaque année, la direction médicale établit un bilan des maladies professionnelles déclarées, reconnues et imputées aux sociétés Esso et Esso Raffinage.

## Le sport, vecteur de santé et d'inclusivité

Les bienfaits du sport en termes de santé et d'équilibre psychique ne sont plus à démontrer. Dans le groupe Esso, on estime que le sport doit aussi être accessible à tous, sans discrimination. À ce titre, le handisport est porteur de valeurs qui correspondent à la culture d'entreprise du groupe.

À la fin mars 2022, Charles Amyot, président-directeur général d'Esso, a signé un partenariat avec Florian Merrien, pongiste quadruple champion paralympique, champion d'Europe et champion du monde ! En plus de sa carrière de sportif, Florian est Ambassadeur du sport et du Handicap pour le département de la Seine-Maritime. Pendant la préparation de sa participation à la compétition sportive majeure à venir en 2024, Florian offrira de son temps pour venir rencontrer les salariés et partager ses valeurs, ses ambitions ainsi que son parcours inspirant.



**Esso s'implique sur plusieurs sujets de société fondamentaux : l'égalité professionnelle femmes-hommes, le handicap et l'intégration de profils internationaux. Car la conviction qui anime le management du groupe est que l'engagement des salariés est un facteur décisif de la réussite de la transformation de l'entreprise.**

Convaincu que la diversité est une véritable source d'innovation et de performance, le groupe Esso affirme son engagement en faveur de la mixité et de l'égalité.

## Une prise en compte du handicap matérialisée par un nouvel accord

Au sein du groupe Esso, l'accord d'entreprise sur le handicap permet à tout collaborateur en situation de handicap de bénéficier d'une adaptation de son poste de travail ou d'une évolution interne

adaptée, avec un accompagnement personnalisé. En 2022, le groupe a maintenu les échanges pour finaliser un accord handicap, signé en mars 2023, avec un ajustement des aides octroyées.

Les assistantes sociales et la directrice médicale ont activement participé aux discussions avec les représentants du personnel. De nouvelles dispositions prévues pour le maintien dans l'emploi des personnes en situation de handicap ont été mises en place.

Par ailleurs, le groupe de travail Handi'capable a été renforcé et placé sous le parrainage du directeur de la raffinerie de Gravenchon. En effet, ce nouvel accord permet de faire évoluer les missions du réseau des référents handicap afin de changer la perception du handicap et de faire en sorte que les personnes dans cette situation disposent des mêmes chances de réussite professionnelle que l'ensemble des autres salariés

## Développer les compétences et les carrières

Le secteur de l'énergie et plus particulièrement le raffinage sont en pleine mutation. Le groupe se réorganise pour s'orienter de plus en plus vers un avenir bas carbone. Les ressources humaines accompagnent ce mouvement en centrant leurs activités sur la qualité de l'organisation et sur la gestion des carrières et la diversité. Elles intensifient également les initiatives visant la recherche d'efficacité et d'automatisation des opérations du groupe.

Dans cette période de transformation, l'évolution de la culture d'entreprise est un élément clé. Les salariés ont ainsi pu s'appuyer sur les modules de formation en ligne largement développés par le groupe et, plus spécifiquement, sur des formations en sécurité et en accompagnement du changement. La supervision a joué un rôle extrêmement important dans la gestion de ces transformations en facilitant les transferts de compétences requis.

La direction des ressources humaines a pour objectif complémentaire de diversifier les parcours professionnels des salariés du groupe afin de leur offrir un vaste éventail d'opportunités de développement.

## Des salariés considérés comme un atout essentiel et encouragés à se développer

Le groupe Esso est attaché à créer un environnement de travail de qualité qui soit engageant et stimulant, où les différences individuelles et culturelles sont respectées. Chaque salarié est encouragé à donner le meilleur de lui-même, à se dépasser

et à évoluer. Le groupe s'appuie sur le développement continu des savoir-faire et des compétences ainsi que sur les valeurs de sa culture d'entreprise. L'intégrité, l'engagement, le partage d'expériences, le respect, la productivité et la créativité contribuent à l'excellence professionnelle recherchée pour relever les défis auxquels notre industrie doit faire face.

L'éventail des compétences des salariés d'Esso, en complément de nos technologies, constitue un avantage primordial pour la réussite de l'évolution de la société. Notre stratégie climat, ouverte sur de nouvelles solutions énergétiques, et nos initiatives pour un avenir bas carbone offriront de nouvelles opportunités. C'est un très beau défi pour des ingénieurs et des techniciens d'avoir l'occasion de participer à cette mutation. Le groupe s'attache donc à leur fournir les outils pour exprimer et développer sans cesse leurs compétences. Il considère qu'ils font tous partie de la solution pour assurer l'avenir énergétique.



## Attirer et fidéliser les talents

Le modèle d'intégration de notre chaîne de valeur (de l'achat du pétrole brut à la transformation et à la production dans nos sites industriels, jusqu'à la distribution d'une large gamme de produits) ouvre la porte sur de multiples métiers. Qu'ils soient attirés par les sujets de technologie ou d'innovation, de procédés techniques ou d'environnement, d'approvisionnement, de réglementation ou de connaissance des besoins des clients, des profils très variés ont leur place dans notre groupe.

## Un défi passionnant : participer à la transformation du secteur énergétique

À l'heure où les nouvelles générations se montrent particulièrement attentives aux sujets sociétaux et aux questions environnementales, il convient de souligner que le secteur du raffinage est bien au

cœur des solutions pour accompagner la transition énergétique ainsi que pour travailler à la décarbonation de nos procédés industriels et de nos produits. Les défis relevés au quotidien par nos ingénieurs et ingénieures sont passionnants et contribuent à la transformation du secteur de l'énergie. Notre industrie est une industrie d'avenir, parce qu'elle possède les compétences et la technologie pour répondre au double défi de fournir l'énergie dont le monde a besoin tout en réduisant ses impacts sur l'environnement. Nos salariés travaillent sur des solutions innovantes pour diminuer les émissions dans les secteurs réputés les plus difficiles à décarboner tels que le transport de marchandises, la production d'énergie ou l'industrie lourde avec, entre autres technologies, le captage et le stockage de CO<sub>2</sub>, la production d'hydrogène ou de biocarburants de dernière génération.

## Commission Les Nouveaux Regards de l'UfipEM : les jeunes générations prennent la parole

Le 9 mars 2023, l'Ufip Énergies et Mobilités (UfipEM) a lancé « Les Nouveaux regards », une commission qui regroupe des jeunes professionnels travaillant dans les activités historiques de la filière, ou celles liées aux nouvelles énergies et aux nouveaux usages. Objectif de ce collectif : incarner la transformation en cours chez les membres de l'UfipEM qui deviennent des acteurs industriels multi-énergies ou des distributeurs d'énergies pour les mobilités bas carbone.

Représentatifs de la variété des métiers de l'énergie, ces jeunes professionnels ont la conviction que la transition énergétique se fera avec leur génération. La majorité d'entre eux considère le sujet du changement climatique comme une urgence mondiale. Esso a le plaisir de compter deux jeunes collaborateurs dans cette commission, qui sauront apporter leur regard sur cette transformation.

### Une priorité : rester attractif sur un marché de l'emploi concurrentiel

Attirer et fidéliser les nouveaux talents représente, aujourd'hui, l'enjeu majeur pour notre industrie. C'est pourquoi, afin d'être attractif, le groupe Esso s'appuie, non seulement sur un éventail de métiers riches et variés, mais aussi sur une politique de rémunération attrayante, avec des avantages sociaux importants. Ces avantages sont aussi orientés sur le long terme : participation à la complémentaire santé, plan d'épargne salariale avec abondement de l'employeur, plans d'épargne retraite supplémentaire (Article 83, Plan d'épargne pour la retraite collectif (PERCO)) qui seront remplacés par un dispositif unique (PERU, Plan d'épargne retraite unique) à compter de 2024.

### Signature d'une évolution globale des salaires de 6,5% pour 2023

L'année 2022 a été marquée par un contexte économique particulièrement tendu avec le conflit russo-ukrainien, la hausse des taux d'inflation et la sortie de la crise du Covid. Au sein de nos usines, les inquiétudes se sont traduites par un mouvement social sans précédent.

Malgré ce contexte, la direction et les instances représentatives du personnel sont parvenues à un accord salarial lors de négociations avancées à septembre.

Cet accord de bon niveau a abouti à une évolution globale des salaires de 6,5% au 1<sup>er</sup> janvier 2023 ainsi qu'au versement d'une prime exceptionnelle de partage de la valeur de 3 000 euros dès novembre.

Par ailleurs, la direction a accordé une prime exceptionnelle de mobilité d'un montant de 750 euros.

### Une priorité : favoriser les carrières

Pour fidéliser ses salariés, Esso a mis en place un suivi personnalisé. La direction des ressources humaines a conçu un plan de développement individuel qui s'appuie sur l'identification des compétences, des talents et des souhaits des salariés.

Il se base également sur la formation et l'accompagnement des salariés par le management.

Afin de faciliter l'équilibre entre vie professionnelle et vie privée, des programmes relatifs à l'organisation du travail sont en cours de développement. Leur objectif est d'offrir plus de flexibilité en termes d'organisation personnelle.



### Favoriser l'engagement des salariés

La conviction qui anime le management chez Esso est que l'engagement des salariés est un facteur décisif de la réussite de la transformation de l'entreprise. Face aux enjeux de cette transformation, le groupe constate que ses salariés craignent une baisse des perspectives d'évolution et une augmentation de l'attrition. C'est pourquoi, la direction s'attache à expliquer la stratégie qu'elle développe afin de mettre en œuvre des solutions technologiques innovantes et concrètes. Elle s'attache également à maintenir l'adhésion des salariés aux valeurs de l'entreprise.

Des échanges ont ainsi été organisés avec notre président-directeur général sur chacun de nos sites, pour expliquer notamment les orientations stratégiques et les initiatives environnementales de l'entreprise.

### La qualité de vie au travail

Pouvoir donner du sens à son travail, maintenir un bon équilibre entre vie professionnelle et vie personnelle favorisent l'efficacité et le bien-être des salariés et, par conséquent, ceux des équipes. En 2022, des réunions de négociation ont débuté pour redéfinir le télétravail. Cette discussion se poursuivra en 2023.

Par ailleurs, Esso tient à créer les conditions d'un environnement de travail motivant et inclusif. La mixité et le respect des différences individuelles sont, à nos yeux, des facteurs supplémentaires de qualité de vie au travail, de créativité, voire d'une plus grande productivité. L'importance du maintien d'un collectif de travail solide a été démontrée en cette période et nous engage à favoriser aussi de bonnes conditions de travail au bureau. La flexibilité et l'inclusion contribueront à long terme à garantir l'engagement de toutes et de tous.

### Un dialogue social à restaurer

Esso a toujours souhaité privilégier un dialogue social ouvert, constructif et responsable afin d'accompagner les transformations nécessaires au futur de l'entreprise. Les organisations syndicales représentatives et la direction se rencontrent régulièrement dans le cadre de séances de négociation et lors des réunions des Comités Sociaux et Économiques Centraux et d'Établissements (CSEC et CSEEs).

En 2022, la conjoncture économique difficile, accentuée par une forte inflation et par l'impact du conflit russo-ukrainien, a détérioré le climat social. L'année a été marquée par un mouvement d'une durée sans précédent affectant l'ensemble de la profession. Au sein de l'entreprise, une analyse de la situation sociale, menée par des managers volontaires, soutenus par un cabinet de conseil en relations sociales, a permis de mettre en évidence des axes d'amélioration.



La priorité de la direction est aujourd'hui de rétablir un dialogue ouvert et responsable favorisant les négociations et la qualité du travail dans les instances représentatives du personnel.

L'année 2022 a aussi été marquée par la tenue des élections professionnelles. Ces élections sensibles dans un contexte faisant suite au conflit social sur la période de septembre et d'octobre, ont été précédées par la négociation d'un accord sur le comité social et économique (CSE). Celui-ci définit le cadre des élections ainsi que les droits et les moyens des instances.

La direction et les organisations syndicales sont parvenues à mettre en œuvre une nouvelle mandature pour quatre ans avec un changement de représentativité des organisations syndicales, notamment sur la plateforme de Gravenchon.

Par ailleurs, en 2022, les sociétés Esso S.A.F., Esso Raffinage, Worex et les organisations syndicales ont tenu 26 réunions de négociation (22 en 2021) dont 17 concernant les sociétés Esso S.A.F. et Esso Raffinage (14 en 2021). Ces échanges réguliers ont permis d'aboutir à la signature de 7 accords (6 en 2021) portant principalement sur le handicap, l'accord CSE et l'accord salarial.

**6,5%**  
Taux d'évolution globale des salaires pour 2023.

# Des actions sociétales ancrées dans les territoires

**Le développement social et économique des territoires dans lesquels il opère fait partie intégrante du projet d'entreprise d'Esso. C'est pourquoi, le groupe porte la plus grande attention à son impact local en termes de dynamiques économiques.**

## Emplois directs, emplois indirects et emplois induits

Le groupe Esso comprend 1 563 salariés. Environ 1 000 collaborateurs travaillent sur la plateforme de Gravenchon, en Normandie. En région Provence-Alpes-Côte d'Azur, le site de Fos-sur-Mer accueille un peu moins de 300 salariés. À ces emplois directs s'ajoutent les emplois indirects chez les différents sous-traitants. Ceux-ci représentent l'équivalent de plus de 600 postes (équivalents temps plein) autour des raffineries, en période d'activité normale. Il faut également prendre en compte les emplois induits, liés aux besoins en services et biens de consommation du groupe et des entreprises partenaires. Ainsi, on estime qu'un emploi en production correspond à deux emplois induits. Selon ce calcul, le groupe génère plus de 2 350 emplois directs et indirects sur ses sites industriels et contribue à maintenir 4 700 emplois induits.



## Le rôle économique de la plateforme de Gravenchon évalué par les riverains

Chaque année, Esso mène une enquête de perception auprès de la population riveraine du site de Gravenchon. Cette enquête consacre un volet à l'impact économique de la plateforme dans la région.

Pour 86 % des personnes interrogées, son poids économique est important, voire très important. En effet, la présence de l'entreprise induit des retombées économiques dans les neuf communes concernées par le plan particulier d'intervention. Ces retombées positives sont majoritairement reconnues à Notre-Dame-de-Gravenchon ainsi qu'à Lillebonne.

Le groupe Esso est également jugé comme un acteur local incontournable. 87 % des personnes sondées ont mentionné que l'entreprise favorisait la création d'emplois dans la région. Il apparaît que 34 % des riverains interrogés autour de la plateforme de Gravenchon ont un intérêt personnel à sa présence. La majorité d'entre eux ont en effet un proche qui y travaille ou y a travaillé. Les habitants témoignent aussi que l'entreprise favorise le développement des commerces et des services de la région. Enfin, 29 % des habitants sondés reconnaissent la contribution du groupe au budget des communes.

## Des relations avec les riverains fondées sur l'écoute et le dialogue

Plusieurs outils d'écoute et de mesure ont été développés pour recueillir les attentes des habitants des communes voisines et leur apporter des réponses concrètes. Des enquêtes de perception sont menées sur l'environnement, l'impact économique, la santé et la sécurité industrielle. Leur rôle est d'identifier et de mieux comprendre les demandes afin d'orienter les décisions et les investissements nécessaires.

Esso est actif sur les réseaux sociaux et sur différents médias afin de communiquer et d'interagir directement avec le grand public. Les thèmes les plus fréquemment traités sont : l'environnement, la sécurité, l'économie, les produits et leurs applications, le soutien aux associations.

## Communiquer de façon ciblée auprès des associations locales

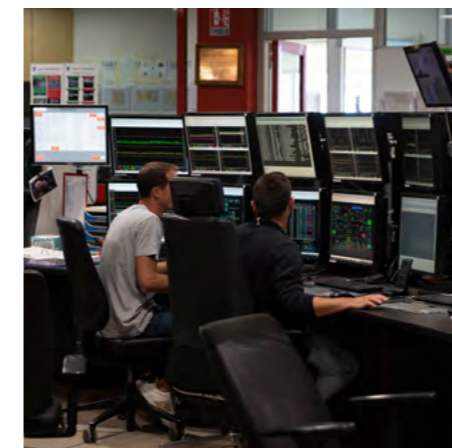
Un dispositif de communication directe vers les riverains, les associations locales et les autorités permet de les informer de façon ciblée de tout dysfonctionnement ou événement majeur. Avec le dispositif Allo Industrie, les riverains de nos sites de Gravenchon et de Fos-sur-Mer peuvent obtenir des informations en temps réel lors d'événements perceptibles de l'extérieur.

## Des actions éducatives pour promouvoir la science

L'éducation, et particulièrement l'éducation scientifique et technique, est un engagement fort du groupe. À ce titre, le groupe est partenaire des Olympiades de Sciences de l'ingénieur et ouvre ses portes pour faire découvrir aux jeunes les métiers liés à l'activité de raffinage, notamment lors de la Semaine de l'industrie. Esso est une entreprise fondée sur les compétences en matière de STEM (sciences, technologie, ingénierie et mathématiques) et s'engage à soutenir la formation et l'éducation dans ces domaines.

## Le don de matériels informatiques sur le territoire

Tous les ans, près d'un quart du matériel informatique de la société doit être remplacé. Ainsi, près de 400 ordinateurs performants ont été cédés à des établissements scolaires proches des sites et à des associations locales de Fos-sur-Mer et Gravenchon. Pour Esso, cela constitue à la fois une aide concrète en faveur de l'éducation et un geste cohérent avec cette volonté de promouvoir l'économie circulaire et le réemploi.



## Solidarité avec les réfugiés ukrainiens et les associations

Dans le contexte très particulier de l'invasion de l'Ukraine par la Russie en février 2022, Esso a choisi de marquer sa solidarité auprès des réfugiés ukrainiens. La société a donc effectué un don de 50 000 euros à deux associations normandes d'aide aux réfugiés ainsi qu'à la Croix-Rouge française. Esso entretient des relations très étroites avec des associations à proximité des sites industriels et a soutenu 14 projets (zone de Zone de Port Jérôme sur Seine) dans les domaines de la santé, de l'environnement ou pour des actions caritatives.

## En lien avec les industriels

Esso est un acteur très actif au sein de l'association INCASE qui regroupe environ 50 entreprises et industriels du territoire de Caux Seine aggro. Le groupe participe notamment à la Semaine de la sécurité de Port Jérôme sur Seine à destination du grand public et à la Semaine de l'industrie qui permet aux collégiens de venir découvrir la plateforme de Gravenchon sous l'égide d'INCASE.

# 87 %

des personnes sondées autour du site de Gravenchon ont mentionné que l'entreprise favorisait la création d'emplois dans la région.

Source : enquête de perception réalisée en 2022 auprès de la population riveraine de la raffinerie de Gravenchon.

# 400

ordinateurs ont été donnés à des écoles et associations locales près de nos sites de Fos-sur-Mer et Gravenchon.

# Une culture d'entreprise forte, innovante et inclusive

**En 2022, Esso a continué de renforcer sa culture d'entreprise, notamment grâce à des ateliers thématiques destinés aux superviseurs. Le groupe attend de tous ses responsables qu'ils fassent preuve de leadership et d'éthique et qu'ils puissent ainsi encourager l'ensemble des salariés à s'engager pour assurer la réussite de l'entreprise.**

## La culture d'entreprise Esso inspire toutes les actions du groupe

La culture d'entreprise d'Esso est d'encourager ses salariés à s'engager pour assurer la réussite de l'entreprise. Elle se veut aussi attrayante et inclusive. Cette culture permet d'atteindre les priorités stratégiques du groupe et elle est créatrice de valeur. La culture d'entreprise est à la base même du succès de la société depuis des décennies. En 2022, Esso a encore renforcé cette culture, notamment grâce à des ateliers thématiques destinés aux superviseurs afin que ceux-ci en soient

les meilleurs modèles. Le groupe attend de tous ses responsables qu'ils fassent preuve de leadership et d'éthique et de tous ses collaborateurs qu'ils puissent conjuguer savoir-être et savoir-faire. Pour cela, le groupe a mis en place un dispositif de formation et d'amélioration permanente, avec des analyses et des évaluations basées sur les retours d'expériences. Esso est attaché à créer un environnement de travail de qualité qui soit engageant et stimulant, où les différences individuelles et culturelles sont respectées.

En 2022, Esso a lancé le premier sondage auprès de ses employés dans le but de mieux appréhender leur compréhension de l'objectif et de la stratégie du groupe ainsi que ses progrès en matière de promotion d'un environnement à la fois productif et inclusif.

## Les exigences d'Esso en matière de leadership

Les dirigeants et tous les responsables d'Esso ont pour mission de définir des standards opérationnels et comportementaux exigeants, afin que tous les salariés puissent travailler dans la clarté. Les leaders doivent inspirer et motiver leurs équipes. C'est aussi à eux qu'il revient d'encourager l'innovation pour que la société soit toujours plus compétitive.

## Les exigences d'Esso en matière de savoir-être

Dans un environnement en mutation, le premier élément de savoir-être concerne la capacité d'adaptation. Les salariés doivent aussi savoir évaluer les risques, collaborer et communiquer efficacement. De même, mettre en pratique ce qui a été appris, prendre des initiatives et innover s'avèrent être des attitudes favorables à la création de valeur.

**« Le groupe s'appuie sur le développement continu des savoir-faire et des compétences de ses talents, ainsi que sur sa culture d'entreprise pour favoriser un environnement de travail productif où les différences individuelles et culturelles sont respectées et valorisées. L'intégrité, l'engagement, le partage d'expériences, le respect, la productivité et la créativité contribuent à l'excellence professionnelle recherchée pour répondre aux besoins changeants de la société et surpasser la concurrence. »**



**Charles Amyot,**  
président-directeur général  
d'Esso S.A.F.



### INTÉGRITÉ

Agir de façon honnête et éthique.



### BIENVEILLANCE

Être responsable, inclusif et attentif aux autres.



### COURAGE

Prendre des initiatives ; assumer ses responsabilités ; penser avec audace et agir avec conviction.



### EXCELLENCE

Travailler avec un haut niveau d'exigence ; agir de manière réfléchie, approfondir les sujets traités dans le respect des méthodes validées par l'entreprise.



### RÉSILIENCE

Être déterminé et persévérer afin de surmonter les obstacles ; agir dans la continuité sans dévier des principes éthiques de la société.

# De la maîtrise opérationnelle à la performance RSE



Le conseil d'administration détermine les orientations des activités, y compris dans leurs dimensions environnementale, sociétale, de santé et de sécurité au travail. La direction générale assume la responsabilité du bon fonctionnement du groupe et du pilotage de la performance RSE en s'appuyant sur le respect des politiques, procédures et standards prescrits.

## Méthodologie RSE

Par ailleurs, Esso a défini ses propres procédures inspirées des bonnes pratiques du groupe ExxonMobil et, en particulier, des systèmes OIMS (Operations Integrity Management System), CIMS (Controls Integrity Management System) et l'outil de gestion SHARP (logiciel intégré de gestion pour les applications liées aux ressources humaines).

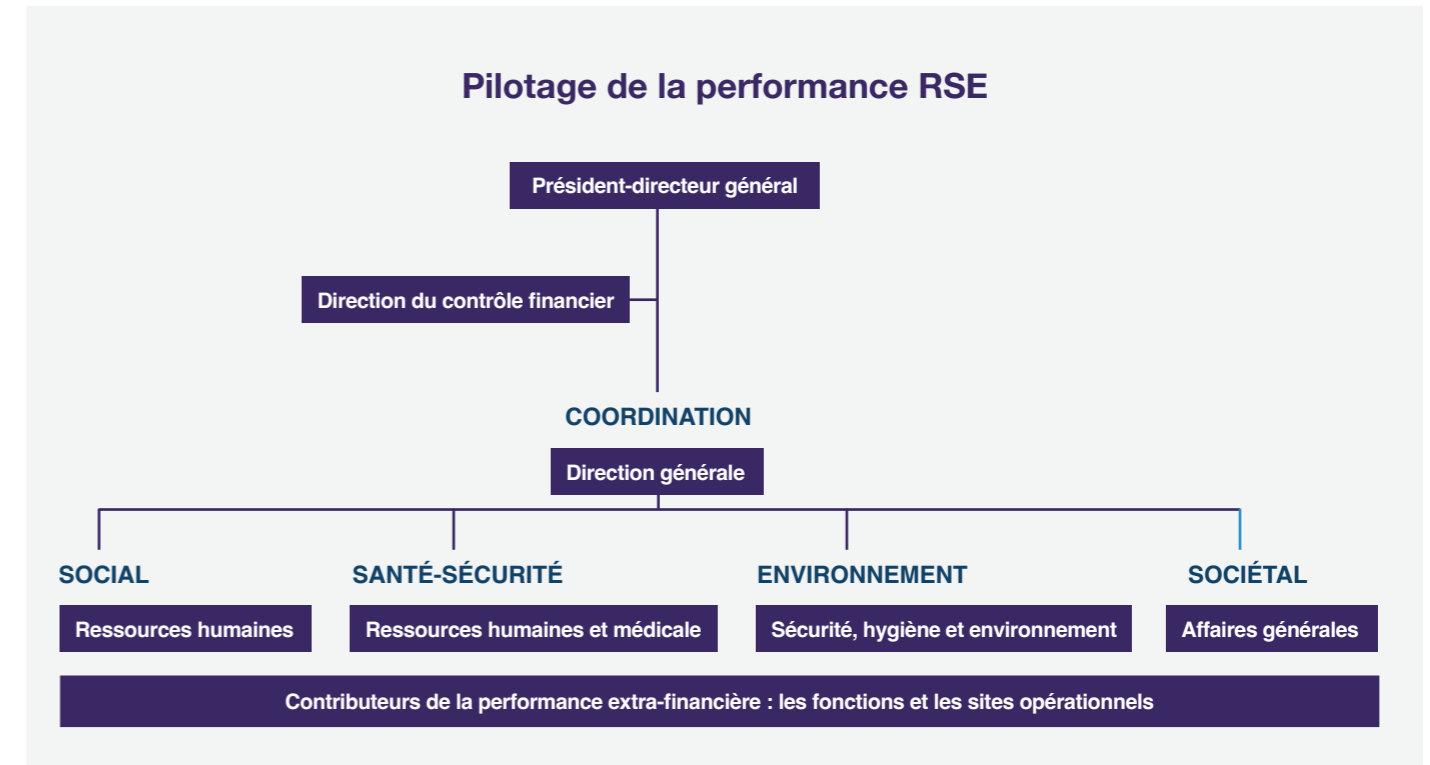
**Une politique de conduite des affaires, des standards de contrôle, un système de pouvoirs délégués, un système de management et de contrôle pour appliquer les standards et, enfin, des évaluations internes structurent la gouvernance du groupe Esso.**

Chez Esso, la façon dont les résultats sont obtenus l'emporte sur l'obtention des résultats eux-mêmes. La politique du groupe, avec ses critères éthiques, guide au quotidien la façon dont sont conduites les affaires et permet d'assurer l'excellence comme l'intégrité des opérations.

Les principes de contrôle et de gestion des opérations permettent de maîtriser les risques auxquels est exposé le groupe Esso. Ces principes reposent sur plusieurs piliers : une politique de conduite des affaires, des standards de contrôle, un système de pouvoirs délégués, un dispositif de management et de contrôle pour appliquer les standards et, enfin, des évaluations internes régulières afin de maintenir l'efficacité et la pertinence des contrôles.

**Le système de gestion de l'intégrité des opérations (OIMS)** permet à la société de respecter strictement les normes opérationnelles en vigueur, non seulement sur le plan de la sécurité et de la santé, mais aussi sur celui de la protection de l'environnement. L'OIMS couvre l'ensemble des activités, depuis la recherche jusqu'à la commercialisation des produits, en passant par leur conception, leur production et leur distribution.

**Le système de management CIMS (Controls Integrity Management System)**, appliqué dans toutes les sociétés du groupe ExxonMobil, fournit à l'ensemble des salariés d'Esso une référence commune. Il intègre une méthode d'évaluation des risques inhérents aux différentes activités de l'entreprise et aux différents aspects de ses activités. SHARP, le logiciel intégré de gestion des ressources humaines, permet le recueil et l'analyse des éléments nécessaires à la gestion du personnel ainsi qu'un pilotage efficace des programmes de ressources humaines.



## L'OIMS : une référence internationale

Esso s'appuie sur un outil de gestion et de prévention des risques propre au groupe ExxonMobil : Operations Integrity Management System (OIMS), référentiel international du groupe ExxonMobil reconnu comme un leader du secteur de l'énergie. Toutes les procédures de travail du groupe Esso s'alignent sur ce référentiel. Esso se réfère également à OIMS dans sa gestion des risques environnementaux notamment en s'appuyant sur son système d'atténuation des risques. OIMS contient 11 éléments qui concernent le type de management, les opérations et la maintenance, les relations avec les communautés environnantes, les réponses aux situations d'urgence ainsi que les enquêtes, la documentation et la communication autour des incidents. Chacun des 11 éléments d'OIMS est assorti d'objectifs cadres et de projections.

# Facteurs de risques

**Pour cartographier les risques liés à son activité, Esso s'est inspiré des bonnes pratiques du groupe ExxonMobil en matière de gestion des opérations et de contrôle interne. Des experts de chaque fonction (juridique, ventes, finance, affaires générales, protection des données personnelles, achats, environnement) ont contribué à l'évaluation et à la hiérarchisation des risques encourus.**

Le groupe Esso est exposé à des facteurs de risques liés à l'exercice de ses activités de raffinage et de distribution de solutions énergétiques et de spécialités. Il est également exposé à des risques liés à l'environnement réglementaire, commercial et financier des marchés dans lesquels il opère.

La Déclaration de performance extra-financière (DPEF), outil de pilotage stratégique de la performance, invite les entreprises impliquées dans une démarche ESG, à établir une cartographie des risques attachés à leur activité. Pour ce faire, Esso s'est inspiré des bonnes pratiques du groupe ExxonMobil en matière de gestion des opérations et de contrôle interne.

Des experts de chaque fonction (juridique, ventes, finance, affaires générales, protection des données personnelles, achats, environnement) ont contribué à la réalisation de cette cartographie au travers de l'évaluation et de la hiérarchisation de ces risques. Les risques identifiés peuvent être classés en six macro-catégories, tout en tenant compte que leurs conséquences peuvent être transversales.

L'analyse de chaque risque permet de dégager un score de « risque brut » conforme au système CIMS (Controls Integrity Management System). Ensuite, selon les moyens d'atténuation du risque mis en place, les diligences raisonnables et les politiques de l'entreprise, la DPEF permet d'établir un « score net » pour quantifier la valeur du risque résiduel. L'analyse, via la matérialité financière (l'ensemble des conséquences économiques et financières), permet d'éclairer l'impact que peut avoir l'extérieur sur Esso.

Catégories des risques	Description
<b>Les risques stratégiques</b>	Les risques stratégiques sont associés aux changements à long terme de l'environnement des affaires et aux choix stratégiques de l'entreprise. Les impacts de ces risques peuvent être financiers mais aussi non financiers.
<b>Les risques pour la réputation de l'entreprise</b>	Il s'agit de toutes les répercussions sur les relations avec les clients, les fournisseurs, les employés, les communautés et le public.
<b>Les risques financiers</b>	Ce sont l'ensemble des risques associés aux changements à court terme du marché qui ont une incidence sur les finances. Par exemple : volatilité des prix à court terme, fluctuations des taux de change, etc.
<b>Les risques réglementaires</b>	Les risques réglementaires résultent d'une éventuelle non-conformité aux lois et règlements applicables, pouvant exposer le groupe Esso à des sanctions civiles ou pénales, ou à porter atteinte à sa réputation de manière durable auprès de ses clients, de ses fournisseurs ou des communautés environnantes.
<b>Les risques opérationnels</b>	Les risques opérationnels relèvent de l'exécution des processus (facteur humain ou systèmes).
<b>Les risques environnementaux, santé, sécurité, sûreté</b>	Ces risques résultent des dangers inhérents aux sites industriels de type « directive Seveso-III ». Les risques environnementaux peuvent aussi être liés à la nature des produits traités (pétrole brut, produits raffinés, gaz, produits chimiques).

## Une méthodologie globale de maîtrise des risques

La cartographie des parties prenantes de Esso s'inscrit dans une méthodologie d'ensemble cohérente de maîtrise des risques par le groupe. D'une façon générale, le risque peut être défini comme tout événement susceptible d'endommager la capacité de l'entreprise à atteindre ses objectifs ou bien par tout événement pouvant porter atteinte aux parties prenantes comme à l'environnement. Un risque se caractérise par la probabilité qu'il survienne ainsi que par l'intensité de son éventuel impact. Afin d'évaluer au plus juste les enjeux de chaque risque, la notion de « **matérialité** » vise à établir la hiérarchie la plus pertinente possible. La méthodologie retenue distingue notamment la « **matérialité financière** » (l'ensemble des conséquences économiques et financières) et la « **matérialité d'impacts** » (l'ensemble des conséquences matérielles, physiques et humaines) de la survenue d'un risque.

### Listes des risques hiérarchisés

La liste ci-contre classe l'ensemble des risques financiers et extra-financiers auxquels le groupe est exposé. Cette liste est hiérarchisée par ordre d'importance du risque résiduel, c'est-à-dire après prise en compte de l'efficacité des moyens d'atténuation, du niveau de maîtrise et des politiques et diligences raisonnables mises en place.



Nom du risque	Catégorie	Magnitude	Risque résiduel élevé
Évolution du cadre réglementaire sur la politique énergétique, le changement climatique ou les produits	Réglementaire	Important	
Risques liés aux fluctuations des marchés de l'aval pétrolier	Financier	Important	
Innovation / Rupture technologique	Stratégique	Majeur	
Instabilité géopolitique	Stratégique	Majeur	
Atteinte à l'intégrité et à la confidentialité des données	Opérationnel	Majeur	
Risques relatifs aux variations de taux de change et de taux d'intérêt	Financier	Modéré	
Risque de rejets dans l'environnement (air, eau et sol)	SSHE	Modéré	
Identification comme émetteur important de GES*	SSHE	Modéré	
Santé et sécurité au travail	SSHE	Modéré	
Risque de crise sanitaire	Opérationnel	Modéré	
Dialogue social	Opérationnel	Modéré	
Risque lié à des événements naturels aigus	Opérationnel	Modéré	
Développement de projets et d'investissements	Stratégique	Limité	
Risque industriel	Opérationnel	Limité	
Impact sur l'eau/Disponibilité de l'eau	SSHE	Limité	
Risques de non-conformité aux lois et réglementations	Réglementaire	Limité	
Attirer et garder les nouveaux talents	Opérationnel	Limité	
Engagement des salariés	Opérationnel	Limité	
Diversité inclusion/Égalité salariale	Réglementaire	Limité	
Risques de sûreté	SSHE	Limité	
Sécurité et qualité des produits	Réglementaire	Limité	
Droits de l'homme	Réputationnel	Limité	
Maintien des compétences et développement de carrière	Opérationnel	Limité	
Risques de crédit	Financier	Limité	
Risque de liquidité	Financier	Limité	
Atteinte aux règles éthiques (fraude, corruption)	Réputationnel	Limité	
Acceptabilité et inclusion de nos activités dans les territoires	Réputationnel	Limité	
Impact mauvaise gestion des déchets	SSHE	Limité	
Évasion fiscale	Réglementaire	Limité	

\*GES : gaz à effet de serre.

# Tableau de synthèse des indicateurs de performance extra-financière

Les résultats des politiques appliquées et des actions menées par le groupe Esso sont traduits par des indicateurs clés de performance. Ces indicateurs sont régulièrement audités par le commissaire aux comptes de la société (cabinet Grant

Thornton), désigné organisme tiers indépendant, accrédité par le Cofrac. La loi dite Grenelle 2 prévoit que toutes les entreprises concernées réalisent un bilan social et environnemental. Le Code de commerce spécifie la liste

des informations qui doivent être publiées, réparties selon 43 thématiques. Ce reporting extra-financier prend aujourd'hui la forme d'une Déclaration de performance extra-financière (DPEF).

La loi portant sur la lutte contre le dérèglement climatique (22 août 2021) vient ajouter, à partir de l'exercice 2023, l'obligation de déclarer les postes d'émissions directes et indirectes de gaz à effet de serre, liées aux activités de transport en amont et en aval de l'activité. Ces déclarations devront être accompagnées d'un plan d'action visant à réduire ces émissions.

Le système de gestion de l'intégrité des opérations (OIMS) permet à la société de respecter strictement les normes opérationnelles en vigueur sur le plan de la sécurité et de la santé mais, aussi de la protection de l'environnement. La composante environnementale dans la conduite de chacune de ses opérations et dans l'élaboration de chacun de ses projets.

Le système de management CIMS (Controls Integrity Management System) est appliqué dans le groupe Esso. Il fournit à l'ensemble des salariés de la société une référence commune pour l'application effective du système de contrôle et des règles de l'entreprise.

## Informations sociales et sociétales

Intitulé	Unité	Année 2021	Année 2022
<b>Emploi</b>			
<b>Répartition des salariés par zone géographique</b>	Nombre	1 563	1 563
Nombre de collaborateurs sur le site de Gravenchon	Nombre	1 071	1 087
Nombre de collaborateurs sur le site de Fos-sur-Mer	Nombre	280	278
Nombre de collaborateurs au siège territoire et au sein de la filiale Worex	Nombre	212	198
<b>Répartition des salariés par âge</b>			
Collaborateurs de moins de 30 ans	Pourcentage	12 %	12 %
Collaborateurs de 30 ans à 50 ans	Pourcentage	55 %	55 %
Collaborateurs de plus de 50 ans	Pourcentage	33 %	33 %
<b>Répartition des salariés par sexe</b>			
Femmes dans l'effectif global	Pourcentage	17 %	17 %
<b>Embauches et licenciements</b>			
Entrées	Nombre	72	152
Départs	Nombre	268	148
Part d'emplois stables : nombre de CDI/effectifs totaux	Pourcentage	96 %	97 %
Départs dans le cadre d'un licenciement	Nombre	1	5
Taux de rotation du personnel	Pourcentage	11 %	10 %
<b>Rémunérations et leur évolution</b>			
Masse salariale	Millions d'euros	137,8	137,9
Évolution de la masse salariale	Pourcentage	- 4,0 %	0,0 %
<b>Organisation du travail</b>			
<b>Personnel posté dans l'effectif</b>			
Personnel de jour	Pourcentage	62 %	62 %
Personnel posté	Pourcentage	38 %	38 %
<b>Absentéisme</b>			
Nombre de jours d'absence/nombre de jours travaillés	Pourcentage	3,8 %	4,4 %
<b>Relations sociales</b>			
<b>Organisation du dialogue social</b>			
Nombre de réunions de négociation	Nombre	22	26
<b>Bilan des accords collectifs</b>			
Nombre d'accords signés/nombre d'accords proposés	Pourcentage	86 %	100 %
<b>Santé et sécurité</b>			
<b>Conditions de santé et de sécurité au travail et maladies professionnelles</b>			
Nombre de maladies professionnelles déclarées	Nombre	2	0
<b>Accidents du travail en base OSHA</b>			
Nombre d'accidents du travail personnel Esso et entreprises intervenantes dont personnel Esso	Nombre	2	5
Nombre d'accidents du travail avec arrêt personnel Esso et entreprises intervenantes dont personnel Esso	Nombre	1	3
Nombre d'accidents du travail avec arrêt personnel Esso et entreprises intervenantes dont personnel Esso	Nombre	2	1
Nombre d'accidents du travail avec arrêt personnel Esso et entreprises intervenantes dont personnel Esso	Nombre	1	1
TRIR : taux de fréquence accidents du travail personnel Esso et entreprises intervenantes	Taux	0,082	0,218
TRIR : taux de fréquence accidents du travail personnel Esso	Taux	0,064	0,223
LTIR : taux de fréquence accidents du travail avec arrêt personnel Esso et entreprises intervenantes	Taux	0,082	0,044
LTIR : taux de fréquence accidents du travail avec arrêt personnel Esso	Taux	0,064	0,074
<b>Formation</b>			
<b>Politiques mises en œuvre en matière de formation</b>			
Taux d'accès à la formation : nombre de salariés formés/effectif	Pourcentage	95 %	97 %
Taux moyen de formation : nombre d'heures de formation/nombre de salariés formés	Heures	78	60
Part de formation SHE : nombre d'heures de formation dédiées au SHE/nombre d'heures de formation	Pourcentage	16 %	15 %

## Informations environnementales

Intitulé	Unité	Année 2021	Année 2022
<b>Égalité de traitement</b>			
<b>Mesures prises en faveur de l'égalité entre les hommes et les femmes</b>			
Femmes dans les embauches de cadres	Pourcentage	0 %	29 %
Femmes dans les embauches en CDI	Pourcentage	33 %	25 %
Femmes expatriées dans l'effectif d'expatriés**	Pourcentage	19 %	21 %
<b>Impact territorial, économique et social de l'activité de la société</b>			
<b>En matière d'emploi et de développement régional : somme des investissements + taxes et impôts + salaires + dividendes</b>	Millions d'euros	419	726
<b>Activité de représentation d'intérêts</b>			
<b>Activité de représentation d'intérêts</b>	Nombre de personnes	2	2
<b>Politique générale en matière environnementale</b>			
Montant des provisions et garanties pour risques en matière d'environnement	Millions d'euros	93,4	96,4
Nombre de plaintes	Nombre	6	2
<b>Pollution</b>			
Ratio des émissions annuelles de dioxyde de soufre (SO <sub>2</sub> )/pétrole brut traité	t/kt	0,37	0,33
Ratio des émissions annuelles d'oxyde d'azote (NO <sub>x</sub> )/pétrole brut traité	t/kt	0,13	0,12
Ratio des émissions annuelles de composés organiques volatils (COV)/pétrole brut traité	t/kt	0,129	0,137
<b>Économie circulaire</b>			
<b>Mesures de prévention, de recyclage et d'élimination des déchets</b>			
Quantité totale de déchets dangereux générés	t	14 861	17 068
Quantité de déchets dangereux non valorisés ou recyclés	t	6 366	8 447
Nombre de déversements accidentels > 1 baril	Nombre	1	3
Volumes de déversements accidentels	bbl	32	59
<b>Utilisation durable des ressources</b>			
Ratio de la consommation d'énergie des raffineries et amélioration de l'efficacité énergétique/pétrole brut traité	Milliers de GJ/kt	2,66	2,61
Consommation de matières premières des raffineries : pétrole brut traité	Millions de t	15,3	14,8
Recours aux énergies renouvelables/Quantité de biocarburants incorporés	Milliers de m <sup>3</sup>	1 135	795
<b>Eau et ressource marine</b>			
Ratio de la consommation d'eau et approvisionnement en eau en fonction des contraintes locales/pétrole brut traité	Milliers de m <sup>3</sup> /kt	1,30	1,16
Mesure de la qualité de l'eau/Demande chimique en oxygène dans les effluents aqueux	t	742	730
Ratio de la demande chimique en oxygène dans les effluents aqueux/pétrole brut traité	t/millions de t	48,4	49,5
<b>Changement climatique</b>			
Émissions annuelles CO <sub>2</sub> - scope 1/pétrole brut traité	t/100 t	16,1	15,4
Émissions annuelles de CO <sub>2</sub> - Scope 1	kt	2 465	2 277
Émissions annuelles de CO <sub>2</sub> - Scope 2	kt	47	37
Ratio de la quantité brûlée aux torches/pétrole brut traité	t/kt	0,349	0,429
Ratio de la quantité de CO <sub>2</sub> émise par quantité d'énergie consommée	gCO <sub>2</sub> /MJ	61,7	60,1

\*t = tonne, bbl = baril, GJ/kt = Gigajoules par kilotonne, t/kt = tonne par kilotonne de pétrole brut traité, t/100 t = tonne par 100 tonnes de pétrole brut traité, kt = kilotonne, gCO<sub>2</sub>/MJ = gramme de CO<sub>2</sub> par Mégajoule  
\*\*Hors Worex



Consulter la déclaration de performance extra-financière





# Rapport financier



**En synthèse : le conseil d'administration qui s'est réuni le 22 mars 2023 a arrêté les comptes du groupe Esso de l'exercice 2022. Il a proposé le versement d'un dividende de 2 euros par action (soit 25,7 millions d'euros au total) au titre de l'exercice 2022. Ce niveau de distribution permet la nécessaire poursuite de la consolidation des réserves du groupe, éléments essentiels pour préserver sa solidité financière qui avait été fortement impactée par la crise pandémique.**

- Le résultat opérationnel du groupe Esso est un gain de **992 millions d'euros**. Les effets stocks sont positifs pour **313 millions d'euros**.
- Hors effets stocks et autres éléments d'ajustement, le résultat opérationnel ajusté de l'exercice est un gain de **700 millions d'euros** (contre un gain de **184 millions d'euros** en 2021) incluant des effets de change opérationnels négatifs pour **39 millions d'euros** (négatifs pour **37 millions d'euros** en 2021). Ce résultat solide, malgré un mouvement social national qui a impacté les raffineries durant le second semestre, reflète la bonne performance opérationnelle du groupe dans des conditions de marché favorables.

- Après prise en compte des impôts courants et différés, le résultat net du groupe est un profit de **719 millions d'euros** contre un profit de **573 millions d'euros** en 2021. Ce résultat tient compte de la contribution exceptionnelle de solidarité pour laquelle le groupe Esso S.A.F. a provisionné au 31 décembre 2022 la somme de **119 millions d'euros** sur la base de son interprétation la plus prudente des textes tout en réservant ses droits quant à leur interprétation.

- Au 31 décembre 2022, le solde de déficits reportables est de **401 millions d'euros** contre **788 millions d'euros** au 31 décembre 2021.

- Au 31 décembre 2022, les capitaux propres du groupe s'élevaient à **1 776 millions d'euros** en hausse de **962 millions d'euros**, et la position financière nette est négative de **751 millions d'euros** en raison principalement de la hausse du besoin en fonds de roulement due, d'une part, à la hausse des cours des produits pétroliers et, d'autre part, aux perturbations ponctuelles découlant du mouvement social du second semestre. Au 31 décembre 2021, les capitaux propres du groupe s'élevaient à **814 millions d'euros** et la position financière nette était positive de **383 millions d'euros**. Les engagements de retraite non préfinancés s'élevaient à **606 millions d'euros** au 31 décembre 2022, après un versement de **120 millions d'euros** auprès d'un organisme de fonds de pension au second semestre.

**700**  
millions euros  
Résultat  
opérationnel ajusté.



Retrouver  
l'intégralité  
du rapport  
financier

# Chiffres clés financiers

	Année 2021	Année 2022
<b>Éléments relatifs au compte de résultat consolidé (millions d'euros)</b>		
Chiffre d'affaires	15 278	24 936
Résultat opérationnel courant	632	1 013
Résultat opérationnel	686	992
Résultat net part du groupe	573	719
Résultat net des activités arrêtées ou actifs cédés	0	0
Effets stocks	448	313
Résultat net hors effets stocks	181	513
Capacité d'autofinancement	622	725
<b>Éléments relatifs au bilan consolidé (millions d'euros)</b>		
Capital	98	98
Capitaux propres	814	1 776
Dettes financières	41	774
Actifs non courants	1 062	866
Créances financières et disponibilités	12	23
Position financière nette (Endettement)/Excédent	383	(751)
<b>Dividende par action (euros)</b>		
Dividende versé dans l'année par action	-	-
Résultat net consolidé par action	44,57	55,95
<b>Investissements (millions d'euros)</b>		
Investissements	17	19
Capitalisation de dépenses de gros entretiens et grandes visites	14	22
<b>Montant total des investissements</b>	<b>31</b>	<b>41</b>
<b>Données opérationnelles</b>		
Prix moyen du Brent (\$/baril)	71	101
Parité moyenne (\$/€)	1,18	1,05
Marge brute de raffinage moyenne publiée par la DGEC* (€/tonne)	14	101
Pétrole brut traité en raffinerie (millions de tonnes)	15,3	14,8
Ventes de produits raffinés (milliers de m³)	24 511	23 781
dont volumes ventes en France de produits raffinés (milliers de m³)	18 371	17 879

\*Direction générale de l'énergie et du climat (DGEC).

**25 milliards**  
d'euros de chiffre d'affaires

**313 millions**  
d'euros d'effets stocks

**700 millions**  
d'euros de résultat opérationnel ajusté

**41 millions**  
d'euros d'investissements

**1,8 milliard**  
d'euros de capitaux propres

**2 euros**  
par action de dividende



pour en savoir  
plus sur  
les résultats  
consolidés 2022

Retrouvez toute notre actualité  
sur [corporate.esso.fr/](http://corporate.esso.fr/)

Suivez-nous sur les réseaux sociaux :  
Twitter : ExxonMobil-FRA



---

Esso Société Anonyme Française  
au capital de 98 337 521,70 euros  
20, rue Paul-Héroult - 92000 Nanterre  
Code APE 4730 Z R.C.S. Nanterre 542 010 053

Adresse postale :  
Immeuble Spring  
20, rue Paul-Héroult CS 90236  
92023 Nanterre Cedex  
Téléphone : 01 49 67 90 00

Documents présentés à l'assemblée  
générale des actionnaires le 22 juin 2023  
au Comité social et économique central  
de l'Unité économique et sociale d'Esso S.A.F.,  
Esso Raffinage et ExxonMobil Chemical France

